



T.C



AMASYA VALİLİĞİ

ŞEHİTLER ORTAOKULU MÜDÜRLÜĞÜ

2024-2028 STRATEJİK PLANI



MART-2024

T.C  
AMASYA VALİLİĞİ  
Şehitler Ortaokulu Müdürlüğü



2024-2028

STRATEJİK PLANI





Geleceğin güvencesi  
sağlam temellere dayalı bir eğitime,  
eğitim ise öğretmene dayalıdır.

**Mustafa Kemal ATATÜRK**

# AMASYA MERKEZ

## ŞEHİTLER

### ORTAOKULU

#### Okul/Kurum Bilgileri

<b>İli:</b>	AMASYA	<b>İlçesi</b>	MERKEZ
<b>Adres:</b>	Koza Mah. Vatan Cad.No:14 AMASYA	<b>Coğrafi Konum (link)</b>	<a href="https://www.google.com/maps/dir//40.6000879,35.8128198/@40.6000879,35.8128198,14z?entry=ttu">https://www.google.com/maps/dir//40.6000879,35.8128198/@40.6000879,35.8128198,14z?entry=ttu</a>
<b>Telefon Numarası:</b>	0 358 242 06 18	<b>Faks Numarası:</b>	
<b>E-Posta Adresi:</b>	724870@meb.k12.tr	<b>Web sayfası adresi:</b>	<a href="https://amasyasehitlerortaokulu.meb.k12.tr/">https://amasyasehitlerortaokulu.meb.k12.tr/</a>
<b>Kurum Kodu:</b>	724870	<b>Öğretim Şekli:</b>	Tam Gün

# SUNUŐ



Őehitler Ortaokulu alıŐanları olarak temel akademik bilgi ve becerilere sahip olmak, ğrencilerimizin kendilerine ve baŐkalarına deęer veren, okulunu seven, ęrenmeyi ęrenen, kendine gvenen, gemiŐine ve geleceęine sahip ıkan, milli ve ahlaki deęerlere, sanata nem veren bireyler olarak yetiŐmelerini saęlamak iin tm alıŐanlarımız ve velilerimizin katılımları ile ortak kararlar alarak alıŐmalarımızı srdrmenin azmi ierisinde olacaęız.

2024-2028 Stratejik planının her bir yılı iin geliŐim planlarını hazırlayacaęız ve 5 yıl sonra nerede olmamız gerekir onun plan ve hedeflerini ortaya koyacaęız. 5 yıl sonra son derece modern bir okulda tm imknlara sahip Trkiye yzyılı vizyonuna sahip bir ynetim anlayıŐı ile eęitim ęretimimizi srdrmenin gayreti ierisinde olacaęız.

Bu stratejik planın okulumuzun baŐarisının artırılmasına, kurum kltrmzn geliŐmesine nemli katkı saęlayacaęına olan inancımı ifade ederek, emeęi geen herkese teŐekkr ederim.

Fatih AKTAR  
OKUL MDR

# İÇİNDEKİLER

<b>2024-2028 STRATEJİK PLANI</b> .....	<b>1</b>
<b>SUNUŞ</b> .....	<b>5</b>
<b>İÇİNDEKİLER</b> .....	<b>6</b>
<b>1.GİRİŞ VE STRATEJİK PLANIN HAZIRLIK SÜRECİ</b> .....	<b>8</b>
1.1. STRATEJİ GELİŞTİRME KURULU VE STRATEJİK PLAN EKİBİ:.....	8
1.2. PLANLAMA SÜRECİ:.....	8
<b>2.DURUM ANALİZİ</b> .....	<b>10</b>
2.1. KURUMSAL TARİHÇE.....	10
2.2. UYGULANMAKTA OLAN PLANIN DEĞERLENDİRİLMESİ .....	11
2.3. MEVZUAT ANALİZİ .....	13
2.4. ÜST POLİTİKA BELGELERİNİN ANALİZİ.....	14
2.5. FAALİYET ALANLARI İLE ÜRÜN VE HİZMETLERİN BELİRLENMESİ .....	14
2.6. PAYDAŞ ANALİZİ.....	15
2.7. KURULUŞ İÇİ ANALİZ.....	23
2.7.1. TEŞKİLAT YAPISI.....	25
2.7.2. İNSAN KAYNAKLARI .....	25
2.7.3. TEKNOLOJİK DÜZEY .....	27
2.7.4. MALİ KAYNAKLAR .....	28
2.7.5. İSTATİSTİKSEL VERİLER.....	29
2.8. DIŞ ÇEVRE ANALİZİ (POLİTİK, EKONOMİK, SOSYAL, TEKNOLOJİK, YASAL VE ÇEVRESEL ÇEVRE ANALİZİ (PESTLE) .....	29
2.9. GÜÇLÜ VE ZAYIF YÖNLER İLE FIRSATLAR VE TEHDİTLER (GZFT) ANALİZİ .....	30
2.10. TESPİT VE İHTİYAÇLARIN BELİRLENMESİ .....	31
<b>3.GELECEĞE BAKIŞ</b> .....	<b>32</b>
3.1. MİSYON .....	32
3.2. VİZYON .....	32
3.3. TEMEL DEĞERLER .....	32
3.4. AMAÇ VE HEDEFLERE İLİŞKİN MİMARİ.....	33
3.5. AMAÇ, HEDEF, PERFORMANS GÖSTERGELERİ VE STRATEJİLER (HEDEF KARTLARI) .....	34
<b>4. MALİYETLENDİRME</b> .....	<b>41</b>
<b>5.İZLEME VE DEĞERLENDİRME</b> .....	<b>43</b>



# BÖLÜM-1

Stratejik Plan  
Hazrlık Süreci

# 1. GİRİŞ VE STRATEJİK PLANIN HAZIRLIK SÜRECİ

## 1.1. Strateji Geliştirme Kurulu ve Stratejik Plan Ekibi:

*Tablo 1. Strateji Geliştirme Kurulu*

Sıra No	Adı Soyadı	Görevi
1	Fatih AKTAR	Okul Müdürü
2	Ahmet İĞCİ	Müdür Yrd.
3	Sevinç İNAN	Öğretmen
4	Nurettin CESUR	Okul Aile Bir. Bşk.
5	Serkan BÜYÜKKAHYAOĞLU	Okul Aile Bir. Yön. Kur. Üyesi

*Tablo 2. Stratejik Planlama Ekibi*

Sıra No	Adı Soyadı	Unvanı
1	Mehmet TEMİZ	Müdür Yrd.
2	Mhir Uğur ÖZTÜRK	Öğretmen
3	Murat CANSIZ	Öğretmen
4	Burçin KOLUKIRIK	Öğretmen
5	Tuğba ÇIRAKOĞLU	Öğretmen
6	Emine MADEN	Öğretmen
7	Züleyha ŞİMŞEK	Öğretmen
8	Sadık GEDİK	Veli
9	Aysel SARI	Veli

## 1.2. Planlama Süreci:

5018 sayılı Kamu Mali Yönetimi ve Kontrol Kanunu, bütçe kaynaklarının etkili, ekonomik, verimli ve hesap verebilir şekilde kullanılması gerektiğini ilke edinmiştir.

Stratejik plan, bilindiği üzere 5018 sayılı Kanun içerisinde yer alan en önemli alanlardan biridir. Bu planlar aracılığıyla, kurumların beş yıllık misyon ve vizyonları ile amaç, hedef ve faaliyetlerine ilişkin farkındalık oluşmaktadır.

Stratejik Planlama Ekibi ve Strateji Geliştirme Kurulu ile birlikte birimlerde oluşturulan Birim Stratejik Plan Hazırlık Ekipleri ve dış paydaşlar da planlama çalışmalarına dâhil edilmek suretiyle geniş kapsamlı bir çalışma grubu oluşturulmuş ve bu sayede kurum kültürü açısından bir kalite standardı yakalanmıştır.

Şehitler Ortaokulu Müdürlüğü 2024-2028 dönemini kapsayan stratejik plan çalışmalarında misyon, vizyon, amaç, hedef ve faaliyetlerini belirleyerek stratejik planlamasını oluşturmuştur.



# BÖLÜM-2

## Durum Analizi

## 2. DURUM ANALİZİ

Stratejik planlama sürecinin ilk adımı olan durum analizi, okulumuzun/kurumumuzun “neredeyiz?” sorusuna cevap vermektedir. Okulumuzun/kurumumuzun geleceğe yönelik amaç, hedef ve stratejiler geliştirebilmesi için öncelikle mevcut durumda hangi kaynaklara sahip olduğu ya da hangi yönlerinin eksik olduğu ayrıca, okulumuzun/kurumumuzun kontrolü dışındaki olumlu ya da olumsuz gelişmelerin neler olduğu değerlendirilmiştir. Dolayısıyla bu analiz, okulumuzun/kurumumuzun kendisini ve çevresini daha iyi tanımasına yardımcı olacak ve stratejik planın sonraki aşamalarından daha sağlıklı sonuçlar elde edilmesini sağlayacaktır.

Durum analizi bölümünde, aşağıdaki hususlarla ilgili analiz ve değerlendirmeler yapılmıştır;

- Kurumsal tarihçe
- Uygulanmakta olan planın değerlendirilmesi
- Mevzuat analizi
- Üst politika belgelerinin analizi
- Faaliyet alanları ile ürün ve hizmetlerin belirlenmesi
- Paydaş analizi
- Kuruluş içi analiz
- Dış çevre analizi (Politik, ekonomik, sosyal, teknolojik, yasal ve çevresel analiz)
- Güçlü ve zayıf yönler ile fırsatlar ve tehditler (GZFT) analizi
- Tespit ve ihtiyaçların belirlenmesi

### 2.1. Kurumsal Tarihçe

Okulumuz 1987-1988 yılında Koza İlkokulu olarak eğitim ve öğretime başlamıştır. Okulumuzun ismi 2003 yılında mahallemizde vatanı için PKK ile savaşırken şehit olan askerlerimiz anısına Şehitler İlköğretim Okulu olarak değiştirilmiştir.

2006 yılında yapılan halk oylamasında okulumuzun bulunduğu yer İpekköy’de bulunmakta iken Koza Mahallesi olarak kurulan mahallede kalmış ve merkeze bağlı hale getirilmiştir. Ancak okulumuzun fiziki yapısı eğitim ve öğretime pek fazla elverişli olmadığından dolayı, 5 katlı 23 derslikli yeni modern bir bina yapılmış olup, yeni bina 2019 yılının Mart ayında hizmete girmiştir. Böylelikle öğrencilerimiz, tam teşekküllü, çok amaçlı salonu ve Z Kütüphanesi de bulunan fiziki kapasitesi yüksek yeni modern bir binada daha verimli bir şekilde eğitim-öğretim görmeye başlamışlardır.

Şu anda 2023-2024 Eğitim-Öğretim yılı itibari ile okulumuzda 234 öğrencimiz mevcut bulunmaktadır. İlkokul bünyemizde 2 Anasınıfı şubemiz, 5 ilkokul şubemiz, Ortaokulda ise 5 şubede öğrencilerimiz eğitim-öğretime devam etmektedirler.

## 2.2. Uygulanmakta Olan Planın Değerlendirilmesi

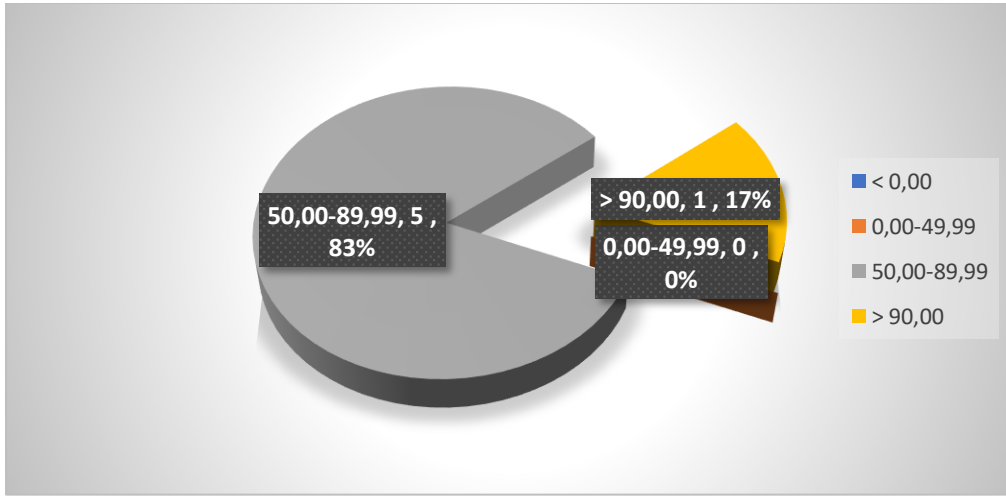
Tablo 3. Mevcut Stratejik Planın Değerlendirme Tablosu

Hedef	Gerçekleşme (%)	Yorum	Müdahale durumu
<i>Hedef 1.1.1.</i> Kayıt bölgesinde yer alan anasını ve ilköğrencilerin tespiti için saha çalışması, muhtarlıklarla iş birliği ve gerektiğinde ev ziyaretleri yapılacaktır	96,30	hedefe ulaşma	İkinci öncelikli müdahale alanı
<i>Hedef 1.1.2</i> Devamsızlık yapan öğrencilerin tespiti ve erken uyarı sistemi için çalışmalar yapılacaktır.(Özürsüz devamsız öğrenciler için günlük veliye telefonla dönüt sağlama veya mesaj sistemiyle veliye bilgi verme vb. gibi).	89,17	Makul düzeyde hedefe ulaşma	İkinci öncelikli müdahale alanı
<i>Hedef 1.1.3</i> Devamsızlık yapan öğrencilerin velileriyle görüşmeler veya ev ziyaretleri yapılarak devamsızlık nedenlerinin tespit edilmesine ve okula devamlarının sağlanmasına çalışılacaktır	86,25	Makul düzeyde hedefe ulaşma	İkinci öncelikli müdahale alanı
<i>Hedef 1.1.4.</i> Okula yeni gelen öğrencilere yönelik oryantasyon çalışması yapılacaktır.	50,00	Kısmi-Makul düzeyde hedefe ulaşma	İkinci öncelikli müdahale alanı
<i>Hedef 1.1.5.</i> Anasını eğitiminin, eğitimde devamın önemi ve getirileri hakkında velilere ve öğrencilere yönelik bilgilendirme çalışmaları yapılacaktır .	81,93	Makul düzeyde hedefe ulaşma	İkinci öncelikli müdahale alanı
<i>Hedef 1.2.1.</i> Kayıt bölgesinde yer alan ortaokul öğrencilerinin tespiti için saha çalışması, muhtarlıklarla işbirliği ve gerektiğinde ev ziyaretleri	92,86	Hedefe ulaşma	Mevcut durumun korunması
<i>Hedef 1.2.2.</i> Devamsızlık yapan yurt öğrencilerin sorumlu öğretmenleri ve yurt yöneticileri ile toplantı veya görüşmeler yapılacaktır.	79,17	Makul düzeyde hedefe ulaşma	İkinci öncelikli müdahale alanı
<i>Hedef 2.1.</i> Okulumuzda öğrencilerin akademik başarılarının geliştirilmesini sağlamak için destekleme ve yetiştirme kursların açılmasını ve yeterli düzeyde katılımı gerçekleştirmek.	76,25	Makul düzeyde hedefe ulaşma	İkinci öncelikli müdahale alanı
<i>Hedef 2.2.</i> Merkezi Sınavlara yönelik olarak, öz güven, motivasyon, verimli ders çalışma yöntemleri ve sınav kaygısı konusunda öğrenci ve velilere seminerler düzenlemek.	50,00	Kısmi-Makul düzeyde hedefe ulaşma	İkinci öncelikli müdahale alanı
<i>Hedef 2.3.</i> Öğrencilerin bilimsel, sosyal, kültürel, sanatsal ve sportif alanlara yönelik yapılan faaliyetlere katılımın sağlanması için gerekli rehberlik faaliyetleri yapılacaktır.	85,93	Makul düzeyde hedefe ulaşma	İkinci öncelikli müdahale alanı
<i>Hedef 3.1.</i> Okulumuz personelinin mesleki yeterlilikleri ile iş doyumu ve motivasyonları artırılabilecektir.	92,86	Hedefe ulaşma	Mevcut durumun korunması
<i>Hedef 3.2.1.</i> Okulumuzun mali ve fiziksel altyapısı eğitim ve öğretim faaliyetlerinden beklenen sonuçların elde edilmesini temine edecek biçimde sürdürülebilirlik ve verimlilik esasına göre geliştirilecektir.	79,17	Makul düzeyde hedefe ulaşma	İkinci öncelikli müdahale alanı
<i>Hedef 3.2.2.</i> Temiz okul ve sağlıklı okul kapsamında beyaz bayrak projesine başvuruda bulunularak okulumuzun beyaz bayrak sahibi olması sağlanacaktır..	76,25	Makul düzeyde hedefe ulaşma	İkinci öncelikli müdahale alanı
<i>Hedef 3.2.3.</i> Etkin bir rehberlik anlayışıyla, öğrencilerimizi ilgi ve becerileriyle orantılı bir şekilde üst öğrenime veya istihdama hazır hale getiren daha kaliteli bir kurum yapısına geçilecektir	50,00	Kısmi-Makul düzeyde hedefe ulaşma	İkinci öncelikli müdahale alanı

<i>Hedef 3.2.4.</i> Eski prefabrik binanın kaldırılıp okul bahçesinin yeniden düzenlenmesi ile birlikte yeni oluşacak bahçede çeşitli oyun alanları (Futbol, voleybol, basketbol vb.) oluşturulacaktır..	<b>85,73</b>	Makul düzeyde hedefe ulaşma	İkinci öncelikli müdahale alanı
<b>GENEL ORTALAMA</b>	<b>78,12</b>		

Değerlendirme raporu, 2019-2023 Dönemi Stratejik Planının 2023 yılı hedeflere ve hedeflere ait performans göstergelerine ulaşma oranları dikkate alınarak hazırlanmıştır. Raporda; stratejik planda belirlenmiş olan amaç ve hedefler, sorumlu birim ve performans göstergeleri bazında değerlendirilmiştir ve her bir performans göstergesi için performans hesaplaması yüzde olarak hesaplanmıştır. Performans göstergelerine ilişkin değerlendirmeler; Her bir performans göstergesinin hedefe etkisi göz önünde bulundurularak hedef bazında performans hesaplaması yapılmıştır.

**Şekil 1. Mevcut Stratejik Plan Değerlendirme Grafiği**



Şehitler İlkokulu – Ortaokulu olarak 2019-2023 Stratejik Planı'nın gerçekleşme durumu değerlendirildiğinde; Hedef 1 %68,97 ile kısmi-makul düzeyde hedefe ulaşma seviyesindedir. Hedef 2 %70,72 ile kısmi-makul düzeyde hedefe ulaşma seviyesindedir. Hedef 3 %76,80 ile hedef gerçekleşme düzeyi makul düzeydedir fakat gerçekleşme durumuna yakın seviyededir. Sonuç olarak hedeflere makul düzeyde ulaşılmış. Gerileme veya hedeften sapma durumunda olan stratejik hedef bulunmamaktadır. Bu değerlendirme sonucunda ise hedeflere ulaşma noktasında etki eden önemli gelişmeler yaşandığını gözlemledik. Bu gelişmeler, planlarımızın bazı alanlarda başarısızlığa neden olmasına yol açtı.

**Pandemi Süreci:** COVID-19 pandemisi, eğitim alanında büyük zorluklar yarattı. Dünya genelinde okulların kapanması veya sınırlı katılımı açık kalması, öğrenciler üzerinde olumsuz etkilere yol açtı. Öğrencilerin fiziksel olarak okula gelememeleri ve uzaktan eğitime geçilmesi ile sınıf ortamlarından uzaklaşan öğrenciler genel olarak istendik davranışları kazanamamıştır. Öğrenciler internet ve sosyal medya platformlarına daha kolay ulaşabilir olmuş ve bu da başarının azalmasında oldukça büyük etken olmuştur. Okullarda var olan disiplin düzeni bozulmuş, pandemi sonrasında kurallara uyumda sorunlar yaşanmaya başlanmıştır. Devamsızlık konusunda sorunlar yaşanmaya başlanmıştır.

**Deprem Etkisi:** 06.02.2023 tarihinde Kahramanmaraş merkezli ve 11 ilimizi etkileyen yüzyılın felaketi nedeniyle de gerek öğretmenlerimiz gerekse öğrencilerimiz olumsuz etkilenmişlerdir. İlimizde de deprem olacak 'ta yaşanan deprem, psikolojik ve sosyal hasara neden oldu ve öğrencilerin psikolojilerini ve dolayısıyla da eğitimlerini olumsuz etkiledi.

## 2.3. Mevzuat Analizi

Tablo 4. Mevzuat Analizi Tablosu

YASAL YÜKÜMLÜLÜK (GÖREVLER)	DAYANAK (KANUN, YÖNETMELİK, GENELGE, YÖNERGE)
Atama	657 Sayılı Devlet Memurları Kanunu
	Millî Eğitim Bakanlığına Bağlı Okul ve Kurumların Yönetici ve Öğretmenlerinin Norm Kadrolarına İlişkin Yönetmelik
	Millî Eğitim Bakanlığı Eğitim Kurumları Yöneticilerinin Atama ve Yer Değiştirmelerine İlişkin Yönetmelik
	Millî Eğitim Bakanlığı Öğretmenlerinin Atama ve Yer Değiştirme Yönetmeliği
Ödül, Disiplin	657 Sayılı Devlet Memurları Kanunu
	6528 Sayılı Milli Eğitim Temel Kanunu ile Bazı Kanun ve Kanun Hükmünde Kararnelerde Değişiklik Yapılmasına Dair Kanun
	Millî Eğitim Bakanlığı Personeline Başarı, Üstün Başarı ve Ödül Verilmesine Dair Yönerge
	Millî Eğitim Bakanlığı Disiplin Amirleri Yönetmeliği
Okul Yönetimi	1739 Sayılı Milli Eğitim Temel Kanunu
	Millî Eğitim Bakanlığı İlköğretim Kurumları Yönetmeliği
	Millî Eğitim Bakanlığı Okul Aile Birliği Yönetmeliği
	Millî Eğitim Bakanlığı Eğitim Bölgeleri ve Eğitim Kurulları Yönergesi
	MEB Yönetici ve Öğretmenlerin Ders ve Ek Ders Saatlerine İlişkin Karar
	Taşınır Mal Yönetmeliği
Eğitim – Öğretim	T.C. Anayasası
	1739 Sayılı Milli Eğitim Temel Kanunu
	222 Sayılı İlköğretim ve Eğitim Kanunu
	6287 Sayılı İlköğretim ve Eğitim Kanunu ile Bazı Kanunlarda Değişiklik Yapılmasına Dair Kanun
	Millî Eğitim Bakanlığı İlköğretim Kurumları Yönetmeliği
	Millî Eğitim Bakanlığı Eğitim Öğretim Çalışmalarının Planlı Yürütülmesine İlişkin Yönerge
	Millî Eğitim Bakanlığı Öğrenci Yetiştirme Kursları Yönergesi
	Millî Eğitim Bakanlığı Ders Kitapları ve Eğitim Araçları Yönetmeliği
	Millî Eğitim Bakanlığı Öğrencilerin Ders Dışı Eğitim ve Öğretim Faaliyetleri Hakkında Yönetmelik
Personel İşleri	Millî Eğitim Bakanlığı Personel İzin Yönergesi
	Devlet Memurları Tedavi ve Cenaze Giderleri Yönetmeliği
	Kamu Kurum ve Kuruluşlarında Çalışan Personelin Kılık Kıyafet Yönetmeliği
	Memurların Hastalık Raporlarını Verecek Hekim ve Sağlık Kurulları Hakkındaki Yönetmelik
	Millî Eğitim Bakanlığı Personeli Görevde Yükseltme ve Unvan Değişikliği Yönetmeliği
	Öğretmenlik Kariyer Basamaklarında Yükseltme Yönetmeliği
Mühür, Yazışma, Arşiv	Resmi Mühür Yönetmeliği
	Resmi Yazışmalarda Uygulanacak Usul ve Esaslar Hakkındaki Yönetmelik
	Millî Eğitim Bakanlığı Evrak Yönergesi
	Millî Eğitim Bakanlığı Arşiv Hizmetleri Yönetmeliği
Rehberlik ve Sosyal Etkinlikler	Millî Eğitim Bakanlığı Rehberlik ve Psikolojik Danışma Hizmetleri Yönet.
	Okul Spor Kulüpleri Yönetmeliği
	Millî Eğitim Bakanlığı İlköğretim ve Ortaöğretim Sosyal Etkinlikler Yönetmeliği
Öğrenci İşleri	Millî Eğitim Bakanlığı İlköğretim Kurumları Yönetmeliği
	Millî Eğitim Bakanlığı Demokrasi Eğitimi ve Okul Meclisleri Yönergesi
	Okul Servis Araçları Hizmet Yönetmeliği
İsim ve Tanıtım	Millî Eğitim Bakanlığı Kurum Tanıtım Yönetmeliği
	Millî Eğitim Bakanlığına Bağlı Kurumlara Ait Açma, Kapatma ve Ad Verme Yönetmeliği
Sivil Savunma	Sabotajlara Karşı Koruma Yönetmeliği
	Binaların Yangından Korunması Hakkındaki Yönetmelik
	Daire ve Müesseseler İçin Sivil Savunma İşleri Kılavuzu

## 2.4. Üst Politika Belgelerinin Analizi

Şehitler Ortaokulu Müdürlüğünün 2024 – 2028 Stratejik Planı hazırlanırken amir konumundaki kurumların üst politika belgeleri incelenmiş; amaç, hedef, performans göstergeleri ve stratejileri belirlenirken bu belgelerden faydalanılmıştır. Bunlara ek olarak Okulumuz özeline ait olan alanlara da yer verilmiştir.

**Tablo 5. Üst Politika Belgeleri Tablosu**

Temel Üst Politika Belgeleri	Diğer Üst Politika Belgeleri
<ul style="list-style-type: none"><li>✓ Kalkınma Planları</li><li>✓ Orta Vadeli Programlar</li><li>✓ Orta Vadeli Mali Planlar</li><li>✓ 2024 yılı Cumhurbaşkanlığı Yıllık Programı</li><li>✓ Millî Eğitim Kalite Çerçevesi</li><li>✓ MEB 2024-2028 Stratejik Planı</li><li>✓ Millî Eğitim Şura Kararları</li><li>✓ İl Millî Eğitim Müd. 2024-2028 Stratejik Planı</li></ul>	<ul style="list-style-type: none"><li>✓ Diğer Kamu Kurum ve Kuruluşlarının Stratejik Planları</li><li>✓ OKA Eylem Planı</li><li>✓ DOKAP Eylem Planı Öğretmen Strateji Belgesi</li><li>✓ İklim Değişikliği Eylem Planı</li><li>✓ Kadının Güçlenmesi Strateji Belgesi ve Eylem Planı</li><li>✓ Karayolu Trafik Güvenliği Strateji Belgesi Mobilite Araç ve Teknolojileri Yol Haritası</li><li>✓ Su Verimliliği Strateji Belgesi ve Eylem Planı</li><li>✓ Ulusal Deprem Stratejisi ve Eylem Planı</li><li>✓ Ulusal Genç İstihdam Stratejisi ve Eylem Planı</li><li>✓ Ulusal Enerji Verimliliği Eylem Planı</li><li>✓ Ulusal Girişimcilik Stratejisi ve Eylem Planı</li><li>✓ Ulusal Yapay Zekâ Stratejisi</li><li>✓ 2023-2028 Türkiye Çocuk Hakları Strateji Belgesi ve Eylem Planı</li><li>✓ 2024-2028 Kadının Güçlenmesi Strateji Belgesi ve Eylem Planı</li></ul>

## 2.5. Faaliyet Alanları ile Ürün ve Hizmetlerin Belirlenmesi

**Tablo 6. Faaliyet Alanları-Ürün ve Hizmetler Tablosu**

Faaliyet Alanı	Ürün/Hizmetler
Öğretim-Eğitim Faaliyetleri	<ul style="list-style-type: none"><li>• Öğrenci İşleri Kayıt-nakil işleri</li><li>• Devam-devamsızlık Sınıf geçme</li><li>• Sınav hizmetleri</li></ul>
Rehberlik Faaliyetleri	<ul style="list-style-type: none"><li>• Öğretmenlere rehberlik yapmak,</li><li>• Öğrencilere rehberlik yapmak,</li><li>• Velilere rehberlik etmek, Rehberlik faaliyetlerini yürütmek</li></ul>
Sosyal Faaliyetler	<ul style="list-style-type: none"><li>• Sosyal etkinlik tanımlamak,</li><li>• Çocuk oyunları şenlikleri düzenlemek,</li><li>• Geziler, ziyaretler düzenlemek</li></ul>
Sportif Faaliyetler	<ul style="list-style-type: none"><li>• Okul içi turnuvalar düzenlemek,</li><li>• Sabah sporunu geleneksel hale getirmek</li><li>• Egzersiz ve kurslarla öğrenci sportif gelişimini desteklemek</li></ul>
Kültürel ve Sanatsal Faaliyetler	<ul style="list-style-type: none"><li>• Okul binasında Resim Salonu oluşturmak,</li><li>• Zeka oyunları ve robotik kodlama sınıfı oluşturmak,</li><li>• Resim sergileri düzenlemek,</li></ul>
İnsan Kaynakları Faaliyetleri (Mesleki Gelişim Faaliyetleri, Personel Etkinlikleri...)	<ul style="list-style-type: none"><li>• Öğretmenlerin hizmet içi eğitimlere katılmasını teşvik etmek,</li><li>• Öğretmenlerin kişisel gelişimini destekleyecek faaliyetler planlamak,</li><li>• Hizmetli personelin eğitimlerini tamamlamasını sağlanacak,</li><li>• Sertifikalı eğitimlerin okulumuzda yapılması sağlanacak.</li></ul>
Okul Aile Birliği Faaliyetleri	<ul style="list-style-type: none"><li>• Okula gelir getirici faaliyetler planlanacak,</li><li>• Mali durumu iyi olmayan öğrencilere yönelik maddi destekler sağlanacak,</li><li>• Kermesler, sergiler düzenlenecek,</li></ul>



	<ul style="list-style-type: none"> <li>Okul kantini öğrencilerin ihtiyacını karşılar hale getirilecek.</li> </ul>
<b>Öğrencilere Yönelik Faaliyetler</b>	<ul style="list-style-type: none"> <li>Öğrenci başarısını artıracak her türlü önlem alınacak,</li> <li>Öğrencilerin ilgi ve yetenekleri doğrultusunda kurslara ve egzersizlere katılımı sağlanacak.</li> <li>Sanatsal sportif ve kültürel çalışmalar planlanacak.</li> </ul>
<b>Ölçme Değerlendirme Faaliyetleri</b>	<ul style="list-style-type: none"> <li>Okul içi; il içi, Türkiye geneli ortak sınavlar planlı şekilde uygulanacaktır.</li> </ul>
<b>Öğrenme Ortamlarına Yönelik Faaliyetler</b>	<ul style="list-style-type: none"> <li>Okul fiziki ortamı ihtiyaçlar dahilinde düzenlenecektir.</li> <li>Okul binasında Resim Salonu oluşturmak,</li> <li>Zeka oyunları ve robotik kodlama sınıfı oluşturmak,</li> </ul>
<b>Ders Dışı Faaliyetler</b>	<ul style="list-style-type: none"> <li>Ders dışı egzersiz çalışmaları planlamak,</li> <li>Geziler düzenlemek,</li> <li>Aile ve öğrenci buluşmaları planlamak.</li> </ul>

Öğrenciler ile ilgili tüm iş ve işlemler e-Okul sistemi üzerinden yönetmeliklere uygun olarak yapılmaktadır. Öğretmen ve personellerle ilgili tüm iş ve işlemler MEBBİS, KBS sistemleri üzerinden yönetmeliklere uygun olarak yapılmaktadır. Okul Aile Birliği ile ilgili tüm iş ve işlemler TEFBİS sistemi üzerinden yönetmeliklere uygun olarak yapılmaktadır.

## 2.6. Paydaş Analizi

### *Paydaş Analizi Belirleme Çalışma Süreci:*

Şehitler Ortaokulu Stratejik Planlama Ekibi olarak planımızın hazırlanması aşamasında katılımcı bir yapı oluşturmak için ilgili tarafların görüşlerinin alınması ve plana dâhil edilmesi gerekli görülmüş ve bu amaçla paydaş analizi çalışması yapılmıştır. Ekibimiz tarafından iç ve dış paydaşlar belirlenmiş, bunların önceliklerinin tespiti yapılmıştır.

Paydaş görüş ve beklentileri SWOT (GZFT) Analizi Formu, Çalışan Memnuniyeti Anketi, Öğrenci Memnuniyeti Anketi, Veli Anketi Formu kullanılmaktadır. Aynı zamanda öğretmenler kurulu toplantıları, zümre toplantıları gibi toplantılarla görüş ve beklentiler tutanakla tespit edilmekte olup Okulumuz bünyesinde değerlendirilmektedir.

### *Paydaş Analizi ve Sınıflamasında Kullanılan Kavramlara İlişkin Açıklamalar:*

**Paydaş:** Kurumun gerçekleştirdiği faaliyetlerden etkilenen taraflardır. Paydaşlar şu başlıklarda ele alınmaktadır.

**Lider:** Kurumda herhangi bir kademedeki görev alan çalışanlar içerisinde liderlik özellikleri olan kişilerdir.

**Çalışan:** Kurum çalışanlarıdır.

**Müşteri:** Ürün, hizmet veya süreçten etkilenen veya satın alıp kullanan herkeştir. İki çeşit müşteri vardır. Dış müşteriler; hizmet veren kuruma mensup olmayan, ancak ürün/hizmetten yararlanan veya ondan etkilenenlerdir. İç müşteriler; kurumda çalışanlardır.

**Temel Ortak:** Kurumun faaliyetlerini gerçekleştirmek üzere kendi seçimine bağlı olmaksızın zorunlu olarak kurulmuş olan ortaklıklardır.

**Stratejik Ortak:** Kurumun faaliyetlerini gerçekleştirmek üzere kendi seçimi üzerine kurduğu ortaklıklardır.

**Tedarikçi:** Kurumun faaliyetlerini gerçekleştiren ihtiyaç duyduğu kaynakları temin eden kurum/kuruluşlardır.

**Ürün/Hizmet:** Herhangi bir hizmet/üretim sürecinin çıktısıdır.

**Tablo 7. Paydaş Analizi Tablosu**

PAYDAŞ ANALİZİ								
Paydaşın Adı	Paydaşın Türü	Neden Paydaş?	Hedef Kitle/Yararlanıcı	Temel Ortak	Stratejik Ortak	Çalışan	Tedarikçi	Önem Derecesi
Millî Eğitim Bakanlığı	Dış Paydaş	MEB politika üretir, genel bütçe merkezden gelir, Hesap verilen mercidir.		√			√	1
Valilik	Dış Paydaş	Kurumumuzun üstü konumunda olup, hesap verilecek mercidir.		√				1
İl Millî Eğitim Müdürlüğü	Dış Paydaş	Müdürlüğüne bağlı okul ve kurumları belli bir plan dâhilinde yönetmek ve denetlemek, inceleme ve soruşturma işlerini yürütmek.	√	√				1
Okullar	Dış Paydaş	İlk ve Ortaokullar tedarikçi konumundadır. Ortaöğretimler stratejik ortağımızdır.	√	√	√		√	1
Yönetici ve Öğretmenler	İç Paydaş	Hizmet veren personeldir.	√	√	√	√		1
Özel Öğretim Kurumları	Dış Paydaş	Eğitim öğretim hizmetlerinde tamamlayıcı unsurdur.	√		√			2
Öğrenciler	İç Paydaş	Hizmetin sunulduğu paydaşlardır. İç ve dış paydaş kabul edilebileceği gibi iç paydaş görülmesi daha uygundur.	√	√	√			1
Okul Aile Birlikleri	İç Paydaş	Okulun eğitim öğretim ortamları ve imkânlarının zenginleştirilmesi için çalışır.		√	√	√	√	1
Memur ve Hizmetliler	İç Paydaş	Görevli personeldir.		√	√	√		1
Belediye	Dış Paydaş	Çevre düzenlemesi altyapıyı hazırlar.	√		√		√	2
Toplum Sağlığı Merkezleri	Dış Paydaş	Sağlık taramaları yapar ve koruyucu sağlık önlemleri alır.		√				2
Meslek odaları	Dış Paydaş	Yaygın ve mesleki eğitim hizmetlerini yapar.			√			2
Sendikalar	Dış Paydaş	Personel örgütlenmesi yapar.			√	√		2
Vakıflar	Dış Paydaş	Okul öncesi ve yaygın eğitim çalışmalarında destek sunar.			√			2
Muhtarlıklar	Dış Paydaş	Halk ile iletişimi gerçekleştirir.	√		√		√	2
Tarım İl Müdürlüğü	Dış Paydaş	Yaygın eğitime yönelik çalışmalar yapar.	√		√			2
Sivil Savunma İl Müdürlüğü	Dış Paydaş	Sivil savunma hizmetleri yürütür.			√			2
Türk Telekom İl Müdürlüğü	Dış Paydaş	Haberleşme ve iletişim eksikliklerini giderir.			√		√	2
Medya	Dış Paydaş	Yazılı, sözlü ve görsel yayın yapar.	√		√			2

**Tablo 8. Paydaş Listesi Tablosu**

Paydaşlar	PAYDAŞ LİSTESİ							
	İç/Dış Paydaş		Paydaş Türü					
	İç Paydaş	Dış Paydaş	Lider	Çalışanlar	Hedef Kitle	Temel Ortak	Stratejik Ortak	Tedarikçi
Yöneticilerimiz	√		√	√				
Öğretmen	√		√	√				
Öğrenci	√				√			
Veli	√				√		0	0
Okul Aile Birliği	√				√	√	√	
Memur ve Hizmetliler	√			√				
Resmi Okullarımız / Kurumlarımız		√				√		
Özel Okullarımız / Kurumlarımız		√				√		
Amasya Valiliği		√				√		

Belediye Başkanlığı		√													√	
Amasya Adliyesi		√													√	
İl Emniyet Müdürlüğü		√													0	
İl Milli Eğitim Müdürlüğü		√											√			
İl Defterdarlığı		√													√	
Amasya Üniversitesi		√												0	√	0
Aile Politikalar Müdürlüğü		√												0	√	0
Ulusal Ajans		√													√	√
Medya		√													0	
Eğitim Sendikaları		√													0	
Çevre Şehircilik İl Müdürlüğü		√													0	
İl Sağlık Müdürlüğü		√													0	0
Tarım İl Müdürlüğü		√													0	0
İl Kültür ve Turizm Müdürlüğü		√													√	
Tarım ve Orman İl Müdürlüğü		√													0	
Sivil Toplum Kuruluşları (Vakıf-Dernek)		√													0	0
Servis İşleticileri		√													√	√
Özel Sektör		√												0	0	0
<b>0: Bazı Paydaşlar, bir kısmı ile ilişki vardır.</b>																
<b>√: Paydaşların tamamı</b>																

**Tablo 9. Yararlanıcı – Ürün Tablosu**

Yararlanıcı/ Müşteri	Ürün / Hizmet																	
	Personel işleri	Rehberlik ve Yönlendirme	Öğrenci başarısının değerlendirilmesi	Öğrenci kayıt, kabul ve devam işleri	Öğrencilere Ücretsiz Ders Kitabı Dağıtımı	Sınav işleri	Sınıf geçme işleri	Öğrenim belgesi	Sportif Faaliyetler	Sosyal ve Kültürel Faaliyetler	Öğrenci davranışlarının değerlendirilmesi	Öğrenci sağlığı ve güvenliği	Mezunlar (Öğrenci)	Öğrenci Servisleri	Eğitim-Öğretimi ve Yönetimi Geliştirme Çalışmaları	Fiziki Nitelik Geliştirme	Staj işleri	Okul çevre ilişkileri
Millî Eğitim Bakanlığı	√	√	√	√	√	√									√	√	√	
Amasya Valiliği	√														√	√		√
İl Milli Eğitim Müdürlüğü	√	√		√	√	√			√	√		√			√	√	√	
Okullar /Kurumlar		√							√	√					√	√	√	√
Özel Öğretim Kurumları		√	√			√			√	√								
Yöneticilerimiz	√	√	√	√	√	√	√	√	√	√	√	√	√	√	√	√		√
Öğretmenler	√	√	√		√	√	√		√	√	√	√	√	√	√			√
Öğrenciler		√			√	√			√	√		√	√	√				√
Okul aile birlikleri																√		√
Memur ve Hizmetli	√															√		√
Belediye									√	√						√		√
İl Sağlık Müdürlüğü												√						
Meslek odaları		√											√					
Eğitim Sendikaları	√														√			√
Vakıflar																√		√
Muhtarlıklar																√		√
Tarım İl Müdürlüğü												√						√
Sivil Savunma İl Müdürlüğü												√				√		

Medya		√												√	√		√
-------	--	---	--	--	--	--	--	--	--	--	--	--	--	---	---	--	---

**Tablo 10. Paydaş Önem Matrisi Tablosu**

Paydaşın Adı	Önem		Etki	
	Önemli	Önemsiz	Güçlü	Zayıf
Millî Eğitim Bakanlığı	√		Birlikte çalış	
Valilik	√		Birlikte çalış	
İl Millî Eğitim Müdürlüğü	√		Birlikte çalış	
Okullar		√		İzle
Yöneticiler	√		Çalışmalara dâhil et	
Öğretmenler	√		Çalışmalara dâhil et	
Öğrenciler	√		Çalışmalara dâhil et	
Özel Öğretim Kurumları		√		İzle
Okul Aile Birlikleri	√		Çalışmalara dâhil et	
Memur ve Hizmetliler	√		Çalışmalara dâhil et	
Belediye		√	Bilgilendir	
İl Sağlık Müdürlüğü		√		İzle
Meslek odaları		√	Bilgilendir	
Sendikalar		√		İzle
Vakıflar		√		İzle
Muhtarlıklar		√		İzle
Tarım İl Müdürlüğü		√		İzle
Sivil Savunma İl Müdürlüğü		√		İzle

**Tablo 11. İç Paydaş Öğretmen Görüş ve Değerlendirmeleri Anket Tablosu**

İç Paydaş Öğretmen Görüş ve Değerlendirmeleri Anketi			
Sıra No	Göstergeler	Ortalama (5 Üzerinden)	Memnuniyet Yüzdesi (%)
<b>A</b>	<b>KARİYER BELİRLEME</b>	<b>4,25</b>	<b>85,00</b>
1	Yöneticiler, çalışanların hizmet içi eğitim ihtiyaçlarını karşılamak için kişi ve kuruluşlarla işbirliği yapar.	4,25	85,00
2	Çalıştığım okul bana kendimi geliştirme imkânı tanımaktadır.	4,00	80,00
3	Yöneticiler, çalışanların mesleklerinde gelişmeleri için gerekli desteği verir. (Hizmet içi eğitimlere katılımlarda, yüksek lisans yapmada vs.)	4,50	90,00
<b>B</b>	<b>İLETİŞİM</b>	<b>4,57</b>	<b>91,40</b>
1	Kurumdaki tüm duyurular çalışanlara zamanında iletilir.	4,67	93,33
2	Okulumuzda yapılan faaliyetlerde herkes birbirine yardımcı olur.	4,29	85,83
3	Okul yöneticileri ile sağlıklı iletişim kurabiliyorum.	4,79	95,83
4	Okulda, öğretmenler ile sağlıklı iletişim kurabiliyorum.	4,46	89,17
5	Okulumuza yeni gelen her çalışana okul hakkında tanıtıcı bilgi verilmektedir.	4,46	89,17
6	Okulda, diğer çalışanlar ile sağlıklı iletişim kurabiliyorum.	4,75	95,00
<b>C</b>	<b>YETKİLENDİRME (ÇALIŞANIN GÖREVİ İLE İLGİLİ GÜÇLÜ KILINMASI)</b>	<b>4,30</b>	<b>86,00</b>
1	Okulumuzun sorunlarının çözümünde inisiyatif kullanma olanağına sahibim.	4,00	80,00
2	Okulda işimle ilgili inisiyatif kullanma olanağına sahibim.	4,21	84,17
3	Okulda bilgi ve becerilerimi sergileme olanağına sahibim.	4,38	87,50
4	Okulda görev alanıma giren iş ve işlemlerin yürütülmesine liderlik yapma fırsatı tanınmaktadır.	4,42	88,33
5	Okulda işimle ilgili yeterli düzeyde yetki sahibiyim.	4,50	90,00
<b>D</b>	<b>FIRSAT EŞİTLİĞİ</b>	<b>4,15</b>	<b>83,00</b>
1	Okulumuzda, çalışanlar arasında her türlü fırsat eşitliği sağlanmaktadır.	4,17	83,33

2	Okulumuzda çalışanlara yaptıkları işlerde destek olunarak işlerini başarıma fırsatı sağlanmaktadır.	4,13	82,50
<b>E</b>	<b>KARARLARA KATILIM</b>	<b>4,42</b>	<b>88,40</b>
1	Okulumuzda çalışanlarla ilgili kararlar, çalışanların katılımıyla demokratik bir şekilde alınır.	4,42	88,33
2	Okulda çalışanların dile getirdiği şikâyet ve öneriler dikkate alınmaktadır.	4,46	89,17
3	Okulumuzun kalite politikasını destekliyorum.	4,38	87,50
<b>F</b>	<b>OKUL YÖNETİMİ</b>	<b>4,51</b>	<b>90,20</b>
1	Yöneticilerimiz çalışanların görüşlerini dikkate almaktadır.	4,50	90,00
2	Yöneticilerimiz işinin gerektirdiği yeterliliğe sahiptir.	4,50	90,00
3	Yöneticilerimiz insan ilişkilerine önem vermektedir.	4,71	94,17
4	Yöneticilerimiz, yaratıcı ve yenilikçi düşüncelerin üretilmesini teşvik etmektedir.	4,58	91,67
5	Okulda üstlerim liderlik davranışları sergilemektedir.	4,13	82,50
6	Yöneticilerimiz, teknolojik gelişmeleri takip etmektedir.	4,63	92,50
<b>G</b>	<b>TAKDİR, TANIMA SİSTEMİ</b>	<b>4,08</b>	<b>81,67</b>
1	Yöneticiler, iyi performans gösteren personeli/ekibi, öğretmenler kurulu toplantılarında, törenlerde vb. duyurarak takdir eder.	4,08	81,67
<b>H</b>	<b>PERFORMANS DEĞERLENDİRME</b>	<b>4,13</b>	<b>82,60</b>
1	Yöneticinin çalışanları değerlendirirken kullandığı kriterler çalışanlara duyurulur.	4,04	80,83
2	Yöneticiler, çalışanların performansını etkileyen sebepleri araştırmaktadır.	4,17	83,33
3	Okulumuz, çalışanları için hedefler belirlenmekte ve hedeflere ilişkin performansları değerlendirilmektedir.	4,13	82,50
4	Bireysel performans değerlendirmesi adil, tarafsız ve objektif olarak yapılmaktadır.	4,17	83,33
5	Yöneticiler, çalışanların performanslarını yükseltmek için gerekli önlemleri alır.	4,13	82,50
<b>I</b>	<b>OKULUN VİZYON, MİSYON VE DEĞERLERİNE İLİŞKİN ALGILAMALAR</b>	<b>4,35</b>	<b>87,00</b>
1	Okulumuzun değerleri, misyonu, vizyonu, politika ve stratejisi tüm çalışanların katılımıyla birlikte belirlenmektedir.	4,29	85,83
2	Okulumuzun değerlerini, misyonu, vizyonu, politika ve stratejilerini biliyorum.	4,29	85,83
3	Okulumuzun değerlerini, misyonu, vizyonu, politika ve stratejilerini benimsiyorum.	4,46	89,17
<b>İ</b>	<b>DESTEK</b>	<b>4,56</b>	<b>91,20</b>
1	Yöneticilerimiz, okulda birlikte çalışmayı (takım çalışmasını) destekler.	4,58	91,67
2	Yöneticilerimiz, katıldıkları hizmet-içi eğitim, konferans ve seminer sonuçlarını çalışanlarla paylaşırlar.	4,50	90,00
3	Yöneticiler, çalışanların değişim yaratacak fikirleri desteklenmektedir.	4,67	93,33
4	Yöneticiler, okulun vizyonunu, stratejilerini, iyileştirmeye açık alanlarını vs. çalışanlarla paylaşır.	4,54	90,83
5	Yöneticiler, iyileştirme takım çalışmalarının önerilerini dikkate alarak iyileştirmeler yapar.	4,58	91,67
<b>J</b>	<b>OKULDA BULUNAN ARAÇ, GEREÇ</b>	<b>4,17</b>	<b>83,40</b>
1	Okul teknik araç ve gereç yönünden yeterli donanıma sahiptir.	3,54	70,83
2	Okulumuz çalışanlarına internet, bilgisayar, fotokopi vb. teknolojik imkânlar sunulmaktadır.	4,58	91,67
3	Okulda ihtiyaç duyduğum malzemeye zamanında ulaşabilirim.	4,04	80,83
4	Okulda çalışanlara, sınıflara/bürolara yapılan araç gereç dağıtımında eşitlik ilkesi uygulanır.	4,50	90,00
<b>K</b>	<b>OKUL ORTAMI</b>	<b>4,41</b>	<b>88,20</b>
1	Kendimi okulun değerli bir üyesi olarak görürüm.	4,54	90,83
2	Okulda kendimi güvende hissederim.	4,67	93,33
3	Yaptığım işten zevk alıyorum ve işimi seviyorum.	4,71	94,17
4	Aldığım ücret yeterlidir.	3,50	70,00
5	Okul yönetiminden memnunum.	4,50	90,00
6	Yöneticilerin sergilediği tutum ve davranışlar, çalışanları motive edici yöndedir.	4,54	90,83
<b>L</b>	<b>ÖĞRETMENE OKUL TARAFINDAN SAĞLANMASI GEREKEN HİZMETLER</b>	<b>4,41</b>	<b>88,20</b>
1	Çalışanlara yönelik sosyal ve kültürel faaliyetler düzenlenir.	4,00	80,00
2	Okulda düzenlenen sosyal ve kültürel faaliyetlere severek katılmaktayım.	4,33	86,67
3	Önemli günlerimiz takip edilir.	4,71	94,17
4	Her türlü (sıhhi, bireysel vb.) sorunlarımızla alakadar olunulur.	4,58	91,67
<b>M</b>	<b>GENEL MEMNUNİYET</b>	<b>4,54</b>	<b>90,80</b>

1	Okulumuz genel toplum üzerinde olumlu etkiye sahiptir.	4,25	85,00
2	Çalışanlar kendilerini okulda güvende hissetmektedirler.	4,50	90,00
3	Çalışanlar hastalandıklarında okul yönetimince gerekli kolaylık sağlanmaktadır.	4,79	95,83
4	Okulun yönetim sisteminden memnuniyet duyulmaktadır.	4,58	91,67
5	Çalışanlar okulun yönetim süreçlerine etkin biçimde katılmaktadırlar.	4,54	90,83
6	Okulumuzda, çalışanların mezun oldukları alanlar dikkate alınmakta yapılacak işlerde bundan yararlanılmaktadır.	4,42	88,33
7	Okulumuz çalışanlarına öğretmenler odası, sigara içme odası, temiz ve bakımlı tuvaletler, çay vb. içecek maddeleri içebilme ortamı vb. imkânlar sunulmaktadır.	4,54	90,83
8	Okulumuzun bir web sayfası bulunmakta ve bu sayfada çalışanlar kişisel veriler gizli kalmak kaydıyla tanıtılmaktadır.	4,67	93,33
<b>GENEL DEĞERLENDİRME</b>		<b>4,79</b>	<b>87,84</b>

Öğretmen görüş ve değerlendirmeleri anketi incelendiğinde genel olarak 4,39 ortalama ve %87,84 memnuniyet oranı olduğu tespit edilmiştir. Ortalamanın altında kalan göstergeler öncelikli olmak üzere tüm göstergelerde eksiklikleri gidermek için gerekli çalışmalar planlanmıştır.

**Tablo 12. İç Paydaş Öğrenci Görüş ve Değerlendirmeleri Anket Tablosu**

İç Paydaş Öğrenci Görüş ve Değerlendirmeleri Anketi			
Sıra No	Göstergeler	Ortalama (5 Üzerinden)	Memnuniyet Yüzdesi (%)
<b>A</b>	<b>SÜREÇ YÖNETİMİ</b>	<b>3,81</b>	<b>76,20</b>
1	Okulda yapılacak çalışmalar ve bunları kimin yapacağı belirlenmiştir.	4,11	82,27
2	Okulda daha iyiye ulaşmak için yeni projeler üretilir, yeni çalışmalar başlatılır.	3,74	74,79
3	Yapılan her işin sonunda elde edilen başarı ölçülür.	3,95	79,01
4	Eğitim hizmetinden yararlanan herkesin hizmetten memnun olup olmadığı ölçülür.	3,43	68,57
<b>B</b>	<b>MADDİ KAYNAKLARIN VE BİLGİ BİRİKİMİNİN YÖNETİMİ</b>	<b>3,72</b>	<b>74,40</b>
1	Okulun her türlü kaynağı okul gelişim planları doğrultusunda kullanılmaktadır.	4,01	80,28
2	Okul binası, eğitim araç ve gereçleri eğitim amacına uygun şekilde kullanılmaktadır.	4,18	83,55
3	Eğitim araç gerecinin ve diğer malzemelerin bakım ve onarımı düzenli olarak yapılır.	3,81	76,20
4	Teknolojik gelişmeler takip edilir ve okulumuza taşınır.	3,40	68,09
5	Okulumuzda herkes teknolojiye yararlanır.	3,21	64,11
<b>C</b>	<b>ULAŞİBİLİRLİK VE İLETİŞİM</b>	<b>4,10</b>	<b>82,00</b>
1	Okul müdürü ile ihtiyaç duyduğumda rahatlıkla görüşebilirim.	4,16	83,26
2	Okul müdür yardımcıları ile ihtiyaç duyduğumda rahatlıkla görüşebilirim.	4,30	85,96
3	Öğretmenlerimle ihtiyaç duyduğumda rahatlıkla görüşebilirim.	4,40	88,09
4	Okul kütüphanesinden yeterli düzeyde yararlanabiliyorum.	3,65	72,91
5	Okulun imkânlarından yeterince yararlanabiliyorum.	3,89	77,73
6	Evimden okula ulaşım kolaydır.	4,22	84,40
<b>D</b>	<b>DİLEK, ÖNERİ VE ŞİKAYETLER</b>	<b>4,11</b>	<b>82,20</b>
1	Öğretmenlerime ilettiğim sorunların çözümüne gayret gösterilir.	4,38	87,61
2	Okul yönetimine ilettiğim sorunların çözümüne gayret gösterilir.	4,09	81,83
3	Okula ilettiğimiz öneri ve şikayetlerimize yanıt verilir.	3,87	77,30
<b>E</b>	<b>GÜVENİLİRLİK</b>	<b>4,50</b>	<b>90,00</b>
1	Okulumuz yöneticilerine güvenirim.	4,60	91,97
2	Okulumuz öğretmenleri güvenilir insanlardır.	4,63	92,54
3	Okulumuzda çalışan diğer görevliler güvenilir insanlardır.	4,28	85,63
<b>F</b>	<b>GÜVENLİK</b>	<b>4,04</b>	<b>80,80</b>
1	Okulda kendimi güvende hissediyorum	4,15	83,10



2	Okulumuzda yeterli güvenlik önlemleri alınmaktadır.	3,98	79,58
3	Okul servisleri güvenlidir.	3,97	79,43
<b>G</b>	<b>KARARLARA KATILIM</b>	<b>4,02</b>	<b>80,40</b>
1	Okulda öğrencilerle ilgili alınan kararlarda bizlerin görüşleri alınır.	3,89	77,86
2	Sınıfta öğrencilerle ilgili alınan kararlarda öğretmen bizim görüşümüzü alır.	4,14	82,88
<b>H</b>	<b>EĞİTİM ÖĞRETİM FAALİYETLERİ-DERS PROGRAMLARI</b>	<b>4,26</b>	<b>85,20</b>
1	Okulda edindiğim bilgilerin günlük hayatta ve/veya daha sonraki öğretim hayatımda işime yarayacağını düşünüyorum.	4,29	85,77
2	İşlenen konular benim anlayabildiğim düzeydedir.	4,13	82,54
3	Derslerin işleniş için yeterli süre ayrılmıştır.	4,36	87,18
<b>I</b>	<b>EĞİTİM ÖĞRETİM FAALİYETLERİ-ÖĞRETME YÖNTEM VE TEKNİKLERİ</b>	<b>3,97</b>	<b>79,40</b>
1	Dersler zevkli geçmektedir.	3,88	77,61
2	Derslerin işlenişinde farklı yöntemler kullanılmaktadır.	3,82	76,48
3	Bize öğrenme ve yaşama fırsatı tanınmaktadır.	4,34	86,81
4	Öğrendiğimiz teorik bilgilerin uygulaması da yapılmaktadır.	3,85	76,98
<b>İ</b>	<b>EĞİTİM ÖĞRETİM FAALİYETLERİ-SINIF ORTAMI</b>	<b>4,00</b>	<b>80,00</b>
1	Anlamadığım bir şeyi rahatlıkla öğretmenlerime sorabiliyorum.	4,25	85,07
2	Sınıfta görüş ve önerilerimi rahatlıkla dile getirebilirim.	4,05	81,00
3	Hata yapmaktan korkmuyorum.	3,71	74,18
<b>J</b>	<b>EĞİTİM ÖĞRETİM FAALİYETLERİ-DERS ARAÇ VE GEREÇLERİ</b>	<b>4,03</b>	<b>80,60</b>
1	Derste konuya göre uygun araç ve gereçler kullanılmaktadır	4,48	89,58
2	Okulda yeterli araç gereç bulunmaktadır	3,80	75,92
3	Ders araç ve gereçlerini (bilgisayar, akıllı tahta, deney araçları vb.) kullanabiliyoruz	3,80	76,03
<b>K</b>	<b>DERS ARASI</b>	<b>3,77</b>	<b>75,40</b>
1	Ders aralarında dinlenme imkânı buluyorum	3,75	75,00
2	Ders aralarında ihtiyaçlarımı giderebiliyorum.	3,79	75,83
<b>L</b>	<b>OKULUN FİZİKİ ORTAMI</b>	<b>4,01</b>	<b>80,20</b>
1	Okul binası ve diğer fiziki mekanlar (okul bahçesi vb.) yeterlidir	4,09	81,83
2	Sınıfta rahatlıkla oturabiliyor, dersleri en iyi şekilde izleyebiliyorum	4,10	81,99
3	Sınıflarımız ders işlemeye uygundur	4,44	88,87
4	Okulumuzun masa, sandalye, sıra, mobilya vb. eşyanın yerleşim biçimi güzeldir	4,04	80,70
5	Okulun içi ve dışı temizdir	3,38	67,52
<b>M</b>	<b>SOSYAL, KÜLTÜREL, BİLİMSEL VE SPORİF FAALİYETLER</b>	<b>3,62</b>	<b>72,40</b>
1	Okulumuzda yeterli sayıda sosyal ve kültürel faaliyetler düzenlenmektedir.	3,80	76,03
2	Okulumuzda yeterli sayıda sportif faaliyetler düzenlenmektedir.	3,22	64,37
3	Düzenlenen bu faaliyetlere katılımda herkese fırsat tanınmaktadır.	3,96	79,30
4	Düzenlenen sosyal, kültürel ve sportif faaliyetleri beğeniyorum.	3,92	78,45
5	Bilimsel çalışmalar yapar, projeler üretiriz	3,21	64,14
<b>N</b>	<b>DEĞERLENDİRME VE ÖDÜLLENDİRME</b>	<b>3,91</b>	<b>78,20</b>
1	Öğrenci başarılarının değerlendirilmesi yapılırken tarafsız davranılır.	3,82	76,34
2	Hazırlanan sınav soruları ve yapılan değerlendirmeler öğrenci olarak bizlerin gerçek başarısını ölçmektedir.	4,01	80,28
3	Ödüllendirme objektif kriterlere göre yapılır.	3,91	78,14
<b>O</b>	<b>OLUMLU DAVRANIŞ KAZANMA</b>	<b>4,21</b>	<b>84,20</b>
1	Okulda öğrencilere milli ve manevi değerler kazandırılmaktadır.	4,18	83,66
2	Okulda öğrencilere temel ahlaki değerler kazandırılmaktadır	4,24	84,79
<b>GENEL DEĞERLENDİRME</b>		<b>4,01</b>	<b>80,11</b>

Öğrenci görüş ve değerlendirmeleri anketi incelendiğinde genel olarak 4,01 ortalama ve %80,11 memnuniyet oranı olduğu tespit edilmiştir. Ortalamanın altında kalan göstergeler öncelikli olmak üzere tüm göstergelerde eksiklikleri gidermek için gerekli çalışmalar planlanmıştır.

**Tablo 13. İç Paydaş Öğrenci Görüş ve Değerlendirmeleri Anket Tablosu**

<i>İç Paydaş Veli Görüş ve Değerlendirmeleri Anketi</i>			
Sıra No	Göstergeler	Ortalama (5 Üzerinden)	Memnuniyet Yüzdesi (%)
<b>A</b>	<b>OKUL HİZMETLERİNE ULAŞMA</b>	<b>4,45</b>	<b>88,93</b>
1	Okul idaresine ihtiyaç duyduğumda ulaşabilirim.	4,43	88,54
2	Okulun öğretmenlerine ihtiyaç duyduğumda ulaşabilirim.	4,47	89,32
<b>B</b>	<b>İLETİŞİM (DİNLEME, DİKKATE ALMA İ YANITLAMA VB.)</b>	<b>4,48</b>	<b>89,58</b>
1	Okul yöneticileri ile iletişim kurabilirim.	4,34	86,80
2	Okul öğretmenleri ile iletişim kurabilirim.	4,55	91,07
3	Bizi ilgilendiren okul duyurularını zamanında öğrenebilirim.	4,54	90,87
<b>C</b>	<b>DİLEK, ÖNERİ VE ŞİKAYETLER</b>	<b>4,02</b>	<b>80,39</b>
1	Okul ile ilgili dilek, öneri ve şikayetlerimi okula iletebilirim.	4,05	80,97
2	Okula ilettiğim dilek, öneri ve şikayetlerim dikkate alınır.	4,04	80,78
3	Okula ilettiğim dilek, öneri ve şikayetlerimle ilgili sonuca ilişkin bilgilendirme yapılır.	3,97	79,42
<b>D</b>	<b>GÜVENİLİRLİK</b>	<b>4,28</b>	<b>85,50</b>
1	Okul yöneticilerine güvenirim.	4,35	86,99
2	Okulun öğretmenlerine güvenirim.	4,50	89,90
3	Okulun diğer çalışanlarına güvenirim.	3,98	79,61
<b>E</b>	<b>REHBERLİK VE YÖNLENDİRME HİZMETLERİ</b>	<b>3,72</b>	<b>74,30</b>
1	Okulun öğretmenleri çocuğumun kişisel özelliklerinin ve yeteneklerinin farkındadır.	4,15	82,91
2	Okulda öğrencilere yönelik rehberlik ve psikolojik danışmanlık hizmetleri yapılır.	3,38	67,57
3	Çocuklarımızın gelişim süreci ile ilgili yeterli sayıda seminer ve bilgilendirme toplantıları düzenlenir.	3,62	72,43
<b>F</b>	<b>GÜVENLİK</b>	<b>4,20</b>	<b>84,08</b>
1	Okulda yabancı kişilere karşı güvenlik önlemleri alınır.	4,01	80,19
2	Okulda yangın ve doğal afetlere (Deprem, sel, vb.) karşı gerekli güvenlik önlemleri alınır.	4,23	84,66
3	Okul yolu ve çevresi (kullanıyorsa okul servisleri) güvenlidir.	4,16	83,11
4	Okul içinde çocuğum güvencedir.	4,42	88,35
<b>G</b>	<b>KARARLARA KATILIM</b>	<b>3,99</b>	<b>79,71</b>
1	Okul Aile Birliği, tüm velileri temsil eder.	4,14	82,72
2	Okulda öğrenciyi ilgilendiren konulara ilişkin alınacak kararlarda görüşüm alınır.	4,15	82,91
3	Okulun vizyonunu bilirim ve paylaşıyorum.	3,51	70,29
4	Okulda velileri ilgilendiren kararlarda görüşüm alınır.	4,15	82,91
<b>H</b>	<b>ÖĞRENCİ İŞLERİ</b>	<b>4,55</b>	<b>91,02</b>
1	Öğrenci devamsızlık bilgilerine ulaşırım.	4,50	89,90
2	Öğrenci notlarını takip edebilirim.	4,49	89,71
3	Öğrenci işleri ile ilgili belgeler (nakil, karne, mezuniyet belgesi vb.) zamanında düzenlenir.	4,61	92,23
4	Okul, öğrenci sağlık sorunu yaşadığında hassasiyet gösterir.	4,61	92,23
<b>I</b>	<b>DERS PROGRAMLARI</b>	<b>4,29</b>	<b>85,83</b>
1	Okulda çocuklarımızın kazandığı bilgiler, günlük hayatta ve daha sonraki öğrenim hayatında kullanılabilecek niteliktedir.	4,23	84,66
2	Okulumuzda hazırlanan günlük ders programları çocuklarımızın öğrenmelerine katkı sağlamaktadır.	4,35	86,99
<b>İ</b>	<b>SINIF ORTAMI</b>	<b>4,32</b>	<b>86,41</b>

1	Çocuğumuz anlamadığı bir şeyi öğretmenine sorabilir.	4,50	90,10
2	Sınıfımız fiziksel olarak yeterlidir.	4,13	82,52
3	Çocuğum, sınıfta görüş ve önerilerini ifade eder.	4,34	86,80
4	Sınıfımızda öğrenciler arası iletişim var.	4,31	86,21
<b>J</b>	<b>DERS ARAÇ-GEREÇLERİ VE DONATIM</b>	<b>3,79</b>	<b>75,86</b>
1	Okulumuz kütüphanesi donanımlıdır.	3,98	79,61
2	Sınıfta veya laboratuvarlarda araç gereç bulunmaktadır.	3,68	73,59
3	Derslerin işlenişinde görsel ve işitsel materyallerden (bilgisayar, projeksiyon, tepegöz vb.) yararlanılmaktadır.	3,72	74,37
<b>K</b>	<b>DERS ARASI</b>	<b>4,34</b>	<b>86,73</b>
1	Ders araları (teneffüsler) zaman açısından yeterlidir.	4,17	83,50
2	Ders aralarında öğrenciler ihtiyaçlarını giderebilmektedir.	4,30	86,02
3	Teneffüslerde bir sorun olduğunda nöbetçi öğretmenler hemen müdahale eder.	4,53	90,68
<b>L</b>	<b>OKULU FİZİKİ ORTAMI</b>	<b>3,89</b>	<b>77,80</b>
1	Okul temiz ve bakımlıdır.	3,66	73,20
2	Öğrencilerin sağlığı ve gelişimi açısından, okulun fiziki ortamı yeterlidir. (rutubetsiz, havalandırılmalı, geniş, ferah vb..)	3,99	79,81
3	Okulumuzun bahçesi, çok amaçlı salonu vb. alanları ders dışında da çocuklarımızın yararlanabileceği şekilde düzenlenmiştir.	4,02	80,39
<b>M</b>	<b>SOSYAL, KÜLTÜREL, BİLİMSEL VE SPORİF FAALİYETLER</b>	<b>3,84</b>	<b>76,89</b>
1	Okuldaki sosyal, kültürel ve sportif etkinlikler çocuklarımızın yeteneklerini geliştirecek şekilde düzenlenir.	3,77	75,34
2	Okulda çocuğumuzun farkında olmadığımız yetenekleri ortaya çıkar.	3,74	74,76
3	Çocuğumuzun, okulda düzenlenen sosyal, kültürel ve sportif faaliyetlere katılmasına fırsat tanınır.	4,03	80,58
<b>N</b>	<b>DEĞERLENDİRME, ÖDÜL, TEŞEKKÜR, TAKDİR</b>	<b>4,23</b>	<b>84,66</b>
1	Çocuğumuzun okuldaki başarıları ödüllendirilir.	4,26	85,24
2	Okulda her türlü ödüllendirme objektif kriterlere göre yapılır.	4,20	84,08
<b>O</b>	<b>OLUMLU DAVRANIŞ KAZANDIRMA</b>	<b>4,34</b>	<b>86,89</b>
1	Çocuğuma okulda milli ve manevi değerler kazandırılır.	4,31	86,21
2	Okulda sosyal sorumluluk bilinci ve birey olma özelliği kazandırılır.	4,38	87,57
<b>GENEL DEĞERLENDİRME</b>		<b>4,17</b>	<b>83,31</b>

Veli görüş ve değerlendirmeleri anketi incelendiğinde genel olarak 4,17 ortalama ve %83,31 memnuniyet oranı olduğu tespit edilmiştir. Ortalamanın altında kalan göstergeler öncelikli olmak üzere tüm göstergelerde eksiklikleri gidermek için gerekli çalışmalar planlanmıştır.

## 2.7. Kuruluş İçi Analiz

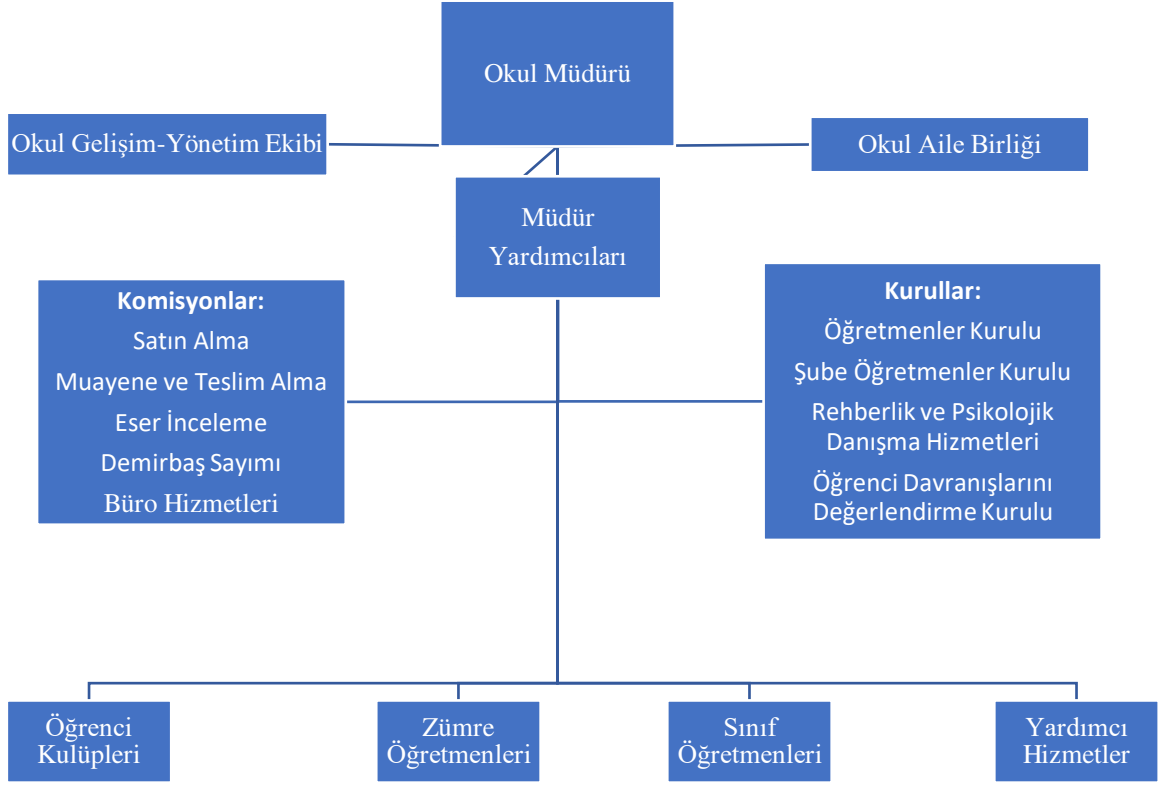
Şehitler Ortaokulu Müdürlüğü kurum kültürü analiz çalışması 2024-2028 Stratejik Plan hazırlık çalışmaları kapsamında Okulumuz öğretmenlerine yönelik kurum kültürü ile ilgili ve Google form üzerinden anket yayınlanmıştır. Bu anket ile kariyer belirleme, iletişim, yetkilendirme, fırsat eşitliği, kararlara katılım, okul yönetimi, takdir, tanıma sistemi, performans değerlendirme, vizyon - misyon ve değerlerine ilişkin algılamalar, destek, araç-gereç, okul ortam, öğretmene sağlanması gereken hizmetler ve genel memnuniyete ilişkin algılar belirlenmiş ve raporlaştırılmıştır. Bu çalışma sonuçları aşağıda sunulmuştur:

**Tablo 14. İç Paydaş Öğretmen Görüş ve Değerlendirmeleri Anket Tablosu**

<b>İç Paydaş Öğretmen Görüş ve Değerlendirmeleri Anketi</b>			
<b>Sıra No</b>	<b>Göstergeler</b>	<b>Ortalama (5 Üzerinden)</b>	<b>Memnuniyet Yüzdesi (%)</b>
A	KARİYER BELİRLEME	4,25	85,00
B	İLETİŞİM	4,57	91,40
C	YETKİLENDİRME (ÇALIŞANIN GÖREVİ İLE İLGİLİ GÜÇLÜ KILINMASI)	4,30	86,00
D	FIRSAT EŞİTLİĞİ	4,15	83,00
E	KARARLARA KATILIM	4,42	88,40
F	OKUL YÖNETİMİ	4,51	90,20
G	TAKDİR, TANIMA SİSTEMİ	4,08	81,67
H	PERFORMANS DEĞERLENDİRME	4,13	82,60
I	OKULUN VİZYON, MİSYON VE DEĞERLERİNE İLİŞKİN ALGILAMALAR	4,35	87,00
İ	DESTEK	4,56	91,20
J	OKULDA BULUNAN ARAÇ, GEREÇ	4,17	83,40
K	OKUL ORTAMI	4,41	88,20
L	ÖĞRETMENE OKUL TARAFINDAN SAĞLANMASI GEREKEN HİZMETLER	4,41	88,20
M	GENEL MEMNUNİYET	4,54	90,80
<b>GENEL DEĞERLENDİRME</b>		<b>4,39</b>	<b>87,84</b>

Yapılan analizler sonucunda Okulumuzun güçlü olduğu alanlar; iletişim, destek, genel memnuniyet ve okul yönetimi olduğu belirlenmiştir. Zayıf olduğu alanlar ise takdir-tanım sistemi, performans değerlendirme, fırsat eşitliği ve araç-gereç olduğu belirlenmiştir.

## 2.7.1. Teşkilat Yapısı



## 2.7.2. İnsan Kaynakları

Okulumuzun insan kaynakları yönetime ilişkin temel politika ve stratejileri Millî Eğitim Bakanlığının politika ve stratejisine uyumlu olarak “çalışanların yönetimi süreci” kapsamında yürütülmektedir. İnsan kaynaklarına ilişkin politika ve stratejiler okulumuzun kilit süreçleri ile uyum içerisindedir. Okulumuzun kilit süreçleri Okul Gelişim Yönetim Ekibinde “eğitim-öğretim süreci”, “okul-veli ve öğrenci işbirliği süreci” olarak belirlenmiştir.

Okulumuzda işe alma, işten çıkarma ve ücretlendirme ile ilgili konular Millî Eğitim Bakanlığı kanun ve yönetmeliklerine uygun olarak yapılmaktadır.

Kanun ve yönetmeliklerde belirtilen ders saati sayısına ve norm kadro esasına göre insan kaynakları planlaması yapılmaktadır.

Çalışanın işten ayrılması (emekli olma, yer değiştirme) durumunda, yerine atama Millî Eğitim Bakanlığı prosedürleri doğrultusunda yapılmaktadır. Çalışanların kısa süreli (rapor, izin vb.) ayrılmaları durumunda ise dersin boş geçmemesi için gerekli planlama yapılmaktadır. Yönetici veya dersi boş olan öğretmenler derslere girmektedir.

İnsan kaynaklarına ilişkin politika ve stratejiler belirlenirken çalışanlar bu sürece dâhil edilmekte ve bu stratejiler her yıl Okul Gelişim Yönetim Ekibi tarafından güncellenmektedir.

Kaliteli ve çağdaş eğitim politikamızın amacı evrensel düşüncelere sahip, yaratıcı, demokratik, insan haklarına saygılı, yeniliklere açık, katılımcı ve çağdaş bireyler yetiştirmektir.

Okul yöneticilerimiz, çalışanların ekip halinde çalışmalarının etkili halde gerçekleşmesini, özverili, uyumlu ekipler oluşturarak, onlara her konuda yardımcı ve önder olarak, okulun imkânlarını sunarak, çalışanları yüreklendirip zamanında ödüllendirerek sağlamaktadırlar.

Okulumuz çalışanlarının grup dayanışmasını sağlamak için okul dışında etkinlikler düzenlenmektedir.

Okulumuzda eğitim-öğretim kalitesi yüksek, kendi alanlarında yetkin öğretmen kadrosu bulunmaktadır. Çalışanlar Millî Eğitim Bakanlığı mevzuatındaki değişikliklere göre bilgilendirilmekte, öğretmenlere yapılan anketlerde ihtiyaç duyulan konularla ilgili programlar Millî Eğitim Müdürlüğü ile işbirliğine gidilip hizmet içi eğitim planları yapılmaktadır. Misyona ve vizyonumuzdaki değerlere ulaşmak için çağdaş eğitim anlayışı ve çağdaş eğitim kalitesinde eğitim yapabilmek amacıyla çalışanlara kurumumuz örgüt kültürüne uygun, hizmet içi eğitimleri verilmesine gayret edilmektedir. Öğretmenlerimizin bireysel düzeyde ilgi ve yetenekleri doğrultusunda ders dışı etkinlikler, sosyal kulüpler, ders dağıtım çizelgeleri planlanmaktadır. Ekip düzeyinde ise kurum kültürünü yansıtmak, bireysel farklılıklara önem vermek ve takım ruhuna sahip olmak ilkelerimizle hareket eden, birbirleri ile işbirliğine açık öğretmenlerimiz tarafından öğrenme olanakları oluşturulmakta ve katılıma özendirilmektedir. Öğrenme faaliyetlerine ilişkin bilgiler çeşitli ortamlardan elde edilmektedir. Çalışanların kendilerini geliştirmeleri amacıyla öğrenme faaliyetleri desteklenmekte ve seminer, toplantı, eğitim vb. katılmaları sağlanmaktadır.

**Tablo 15. İnsan Kaynakları Tablosu (Kadrolu)**

Görevi	Norm	Mevcut	İhtiyaç	Fazlalık
Müdür	1	1	-	-
Müdür Yardımcısı	1	1	-	-
Beden Eğitimi	-	1	-	1
Bilişim Teknolojileri	-	-	-	-
Din Kültürü ve Ahlak Bilgisi	1	1	-	-
Fen Bilimleri	1	1	-	-
İlköğretim Matematik	1	2	-	1
İngilizce	1	1	-	-
Sosyal Bilgiler	1	1	-	-
Türkçe	2	2	-	-
Görsel Sanatlar	1	1	-	-
Teknoloji ve Tasarım	1	1	-	-
<b>Toplam</b>	<b>11</b>	<b>13</b>	<b>-</b>	<b>2</b>

**Tablo 16. İdari Personelin Hizmet Süresine İlişkin Bilgiler Tablosu**

Hizmet Süreleri	2024 Yılı İtibariyle	
	Kişi Sayısı	%
1-4 Yıl	0	0
5-6 Yıl	0	0
7-10 Yıl	0	0
10 Yıl+	2	100



**Tablo 17. Görev Dağılımları Tablosu**

Unvanı	Görevi
Okul Müdürü	1. Kanun, tüzük, yönetmelik, yönerge, program ve emirlere uygun olarak görevlerini yürütmeye, 2. Okulu düzene koyar, Denetler. 3. Okulun amaçlarına uygun olarak yönetilmesinden, değerlendirilmesinden ve geliştirmesinden sorumludur. 4. Okul müdürü, görev tanımında belirtilen diğer görevleri de yapar.
Müdür Yardımcıları	1. Okulun her türlü eğitim-öğretim, yönetim, öğrenci, personel, tahakkuk, ayniyat, yazışma, sosyal etkinlikler, yatılılık, bursluluk, güvenlik, beslenme, bakım, nöbet, koruma, temizlik, düzen, halkla ilişkiler gibi işleriyle ilgili olarak okul müdürü tarafından verilen görevleri yapar. 2. Müdür yardımcıları, görev tanımında belirtilen diğer görevleri de yapar.
Öğretmenler	1. İlkokullarda dersler sınıf veya branş öğretmenleri tarafından okutulur. 2. Öğretmenler, kendilerine verilen sınıf derslerini, programda belirtilen esaslara göre plânlamak, okutmak, bunlarla ilgili uygulama ve deneyleri yapmak, ders dışında okulun eğitim-öğretim ve yönetim işlerine etkin bir biçimde katılmak ve bu konularda kanun, yönetmelik ve emirlerde belirtilen görevleri yerine getirmekle yükümlüdürler. 3. Sınıf öğretmenleri, okuttukları sınıfı bir üst sınıfta da okuturlar. 4. İlkokullarda özel bilgi, beceri ve yetenek isteyen; din kültürü ve ahlâk bilgisi ve yabancı dil dersleri branş öğretmenlerince okutulur. 5. Derslerini branş öğretmeni okutan sınıf öğretmeni, bu ders saatlerinde yönetimce verilen eğitim-öğretim görevlerini yapar. 6. Okulun bina ve tesisleri ile öğrenci mevcudu, yatılı-gündüzlü, normal veya ikili öğretim gibi durumları göz önünde bulundurularak okul müdürlüğünce düzenlenen nöbet çizelgesine göre öğretmenlerin, normal öğretim yapan okullarda gün süresince, ikili öğretim yapan okullarda ise kendi devresinde nöbet tutmaları sağlanır. 7. Yönetici ve öğretmenler; Resmî Gazete, Tebliğler Dergisi, genelge ve duyurulardan elektronik ortamda yayımlananları Bakanlığın web sayfasından takip eder. 8. Elektronik ortamda yayımlanmayanları ise okur, ilgili yeri imzalar ve uygularlar. 9. Öğretmenler dersleri ile ilgili araç-gereç, laboratuvar ve işliklerdeki eşyayı, okul kütüphanesindeki kitapları korur ve iyi kullanılmasını sağlarlar.
Yardımcı Hizmetler	1. Yardımcı hizmetler sınıfı personeli, okul yönetimince yapılacak plânlama ve iş bölümüne göre her türlü yazı ve dosyayı dağıtmak ve toplamak, 2. Başvuru sahiplerini karşılamak ve yol göstermek, 3. Hizmet yerlerini temizlemek, Aydınlatmak ve ısıtma yerlerinde çalışmak, 4. Okula getirilen ve çıkarılan her türlü araç-gereç ve malzeme ile eşyayı taşıma ve yerleştirme işlerini yapmakla yükümlüdürler.

### 2.7.3. Teknolojik Düzey

Okulumuzda bilgiyi üretmek için eğitim teknolojilerinden yoğun olarak yararlanılmaktadır. Okulumuz eğitimde kalıcı öğrenmenin amacı ile “Bilimin ışığında, değişmeye ve gelişmeye açık olmak” ilkesinden, “Eğitim-öğretimde teknolojik alt yapının iyileştirilmesi ve yaygınlaştırılması” stratejisinden hareketle, teknolojiyi en üst düzeyde kullanmaktadır. Bu amaçla gerekli bütçe oluşturmak için ilgili kurum ve kuruluşlarla görüşmeler yapılmaktadır.

Okulumuza Kodlama atölyesi açma girişimleri yapılmaktadır. Bunun haricinde her sınıfta akıllı tahtalar mevcut olup derslerde aktif kullanılmaktadır.

Binanın demirbaş niteliğindeki donanımlarının bakımları belirli bir takvime göre yapılmakta olup arızalanan araç-gereçler; tamir imkânı olursa tamir ettirilmekte, yoksa yenilenmesi için girişimlerde bulunulmaktadır.

**Tablo 18. Teknolojik Donanım Tablosu**

Türü	Miktarı
Bilgisayar	6
Çok Fonksiyonlu Fotokopi Makinası	1
Yazıcı	7
Akıllı Tahta	21
Projeksiyon Cihazı	3
Amfi	1
Mikrofon	4
Hoparlör (Kolon)	2
İnternet Bağlantısı	1

**Tablo 19. Fizikî Mekân Tablosu**

Fiziki Mekân	Var	Yok	Adedi	İhtiyaç
Öğretmen Odası	X		1	
Toplantı Odası		X		1
Kütüphane	X		1	
Rehberlik Servisi	X		1	
Resim Odası	X		1	
Müzik Odası		X		1
Çok Amaçlı Salon	X		1	
Teknoloji ve Tasarım Odası		X		1
Bilgisayar Laboratuvarı		X		1
Yemekhane	X		1	
Spor Salonu		X		1
Otopark		X		1
Spor Alanları	X		1	
Kantin/Kooperatif	X		1	
Fen Bilgisi Laboratuvarı	X		1	
Yardımcı Personel Odası	X		1	
Arşiv	X		1	
Destek Eğitim Odası	X		1	
Depo	X		1	

#### 2.7.4. Malî Kaynaklar

Okulumuzda finansal ve fiziksel kaynakların yönetimi süreci kapsamında finansal kaynaklar yönetilmektedir. Okulumuzda finans kaynakları yıllık bütçe planına göre oluşturulmaktadır. Giderlerle ilgili düzenlemeler Okul Aile Birliği ve komisyonlar tarafından yapılmaktadır. Okulumuz kâr amacı gütmeyen bir kuruluştur. Yıllık bütçe gelirleri Bakanlık tarafından gönderen ödenekler, Okul Aile Birliğine yapılan veli bağışları, (varsa) hurda ve kâğıt satışı, kermes vb. etkinlik gelirlerinden oluşmaktadır. Okulumuz bütçesi oluşturulurken çalışanlar bilgilendirilmektedir. Toplantılarda bireysel ve grup olarak belirlenen ihtiyaçlar okulumuz finansal kaynaklarından sağlanmaktadır.

Yatırımlar, okulumuzun politika ve stratejilerini destekleyecek doğrultuda öncelikli ihtiyaçlarına göre planlanmakta, satın alma komisyonu tarafından teklifler alınmakta ve değerlendirme yapılarak uygun teklif seçilmektedir. Alınan hizmet ve araç-gereçler, muayene ve teslim alma komisyonu tarafından teslim alınarak ilgili KBS-TKYS modülüne kaydedilmektedir.

Okul Aile Birliği üyeleri, Okul Gelişim Yönetim Ekibi ve toplantılarda birlikte olunarak bilgi birikimi aktarılmaktadır. Ayrıca tüm gelir ve giderler işletme defterine ve TEFBİS sistemine işlenmektedir.

**Tablo 20. Malî Kaynak Tablosu\***

Kaynaklar	2024	2025	2026	2027	2028
Genel Bütçe (Ödenek)	40.000 ₺	50.000 ₺	60.000 ₺	60.000 ₺	70.000 ₺
Okul Aile Birliği (Bağış)	6.000 ₺	7.000 ₺	8.000 ₺	9.000 ₺	10.000 ₺
Diğer (Yardımlar)	2.000 ₺	2.000 ₺	2.000 ₺	2.000 ₺	2.000 ₺
<b>Toplam</b>	<b>48.000 ₺</b>	<b>59.000 ₺</b>	<b>70.000 ₺</b>	<b>71.000 ₺</b>	<b>82.000 ₺</b>

\* Gelmeleri planlanan gelirlere göre hazırlanmıştır.

**Tablo 21. Harcama Kalemleri Tablosu**

Harcama Kalemi	Çeşitleri
Onarım	Okul/kurum binası ve tesisatlarıyla ilgili her türlü küçük onarım; makine, bilgisayar, yazıcı vb. bakım giderleri
Sosyal-sportif faaliyetler	Etkinlikler ile ilgili giderler
Temizlik	Temizlik malzemeleri alımı
İletişim	Posta, mesaj giderleri
Kırtasiye	Her türlü kırtasiye ve sarf malzemesi giderleri

### 2.7.5. İstatistiksel Veriler

\*Mart 2024 itibariyle

**Tablo 22. Öğrenci Sayısı**

Sınıflar	Kız	Erkek	Toplam
5/A	8	12	20
6/A	9	7	16
6/B	9	8	17
7/A	13	15	28
8/A	8	11	19
<b>TOPLAM</b>	<b>47</b>	<b>53</b>	<b>100</b>

**Tablo 23. Taşınmalı Eğitimden Faydalanan Öğrenci Sayısı**

Sınıflar	Kız	Erkek	Toplam
Ortaokul	18	20	38
<b>TOPLAM</b>	<b>18</b>	<b>20</b>	<b>38</b>

### 2.8. Dış Çevre Analizi (Politik, Ekonomik, Sosyal, Teknolojik, Yasal ve Çevresel Çevre Analizi (PESTLE))

PESTLE analiziyle Şehitler İlkokulu-Ortaokulu Müdürlüğü üzerinde etkili olan veya olabilecek politik, ekonomik, sosyokültürel, teknolojik, yasal ve çevresel dış etkenlerin tespit edilmesi amaçlanmıştır. Müdürlüğümüzü etkileyen ya da etkileyebilecek değişiklik ve eğilimlerin sınıflandırılması bu analizin ilk aşamasını oluşturmaktadır. Aşağıdaki matriste PESTLE unsurları içerisinde gerçekleşmesi muhtemel olan hususlar ile bunların oluşturacağı potansiyel fırsatlar ve tehditler ortaya konulmaktadır.

**Tablo 24. PESTLE Unsurları Tablosu**

Politik/Yasal Faktörler	Ekonomik Faktörler
<ul style="list-style-type: none"><li>Kalkınma Planı ve Orta Vadeli Program,</li><li>Bakanlık ve il stratejik planlarının incelenmesi,</li><li>Yasal yükümlülüklerin belirlenmesi,</li><li>Oluşturulması gereken kurul ve komisyonlar,</li><li>Okul/kurum çevresindeki politik durum.</li></ul>	<ul style="list-style-type: none"><li>Okul/kurumun bulunduğu çevrenin genel gelir durumu,</li><li>İş kapasitesi,</li><li>Okul/kurumun gelirini arttırıcı unsurlar,</li><li>Okul/kurumun giderlerini arttıran unsurlar,</li><li>Tasarruf sağlama imkânları,</li><li>İşsizlik durumu,</li><li>Mal-ürün ve hizmet satın alma imkânları,</li><li>Kullanılabilir bütçe</li></ul>
Sosyal/Kültürel Faktörler	Teknolojik Faktörler
<ul style="list-style-type: none"><li>Kariyer beklentileri,</li><li>Ailelerin ve öğrencilerin bilinçlenmeleri,</li><li>Aile yapısındaki değişimler (geniş aileden çekirdek aileye geçiş, erken yaşta evlenme vb.),</li><li>Nüfus artışı,</li><li>Göç,</li></ul>	<ul style="list-style-type: none"><li>Okul/kurumun teknoloji kullanım durumu</li><li>e-Devlet uygulamaları,</li><li>Dijital Platformlar üzerinden uzaktan eğitim imkânları,</li><li>Okulun sahip olmadığı teknolojik araçlar</li><li>Personelin ve öğrencilerin teknoloji kullanım kapasiteleri,</li><li>Personelin ve öğrencilerin sahip olduğu teknolojik araçlar,</li></ul>

<ul style="list-style-type: none"> <li>• Nüfusun yaş gruplarına göre dağılımı,</li> <li>• Hayat beklentilerindeki değişimler (Hızlı para kazanma hırısı, lüks yaşama düşkünlük, kırsal alanda kentsel yaşam),</li> <li>• Beslenme alışkanlıkları,</li> <li>• Değerler, mesleki etik kuralları vb.</li> </ul>	<ul style="list-style-type: none"> <li>• Teknoloji alanındaki gelişmeler</li> <li>• Teknolojinin eğitimde kullanımı</li> </ul>
<b>Çevresel Faktörler</b>	
<ul style="list-style-type: none"> <li>• Hava ve su kirlenmesi,</li> <li>• Toprak yapısı,</li> <li>• Bitki örtüsü,</li> <li>• Doğal kaynakların korunması için yapılan çalışmalar,</li> <li>• Çevrede yoğunluk gösteren hastalıklar,</li> <li>• Dünya genelinde görülen ve hayatı olumsuz etkileyen salgın hastalıklar</li> <li>• Doğal afetler (deprem kuşağında bulunma, kene vakaları vb.)</li> </ul>	

## 2.9. Güçlü ve Zayıf Yönler ile Fırsatlar ve Tehditler (GZFT) Analizi

*Tablo 25. GZFT ANALİZİ Tablosu*

<b>Güçlü Yönler</b>	<b>Zayıf Yönler</b>
<ul style="list-style-type: none"> <li>• Kurum yöneticilerinin deneyimli ve işbirliğine yatkın olması</li> <li>• Teknolojiyi kullanabilen genç bir eğitim kadrosunun olması</li> <li>• Bilişim altyapısının olması ve kullanılması</li> <li>• Güçlü ve köklü bir yapıya sahip olması</li> <li>• Öncü çalışmalara sahip olması</li> <li>• Kurum kültürüne sahip olması</li> <li>• Öğrencilerin kullanımına ve sosyalleşmesine yönelik çok sayıda sosyal, kültürel, sanatsal ve sportif imkânların bulunması</li> <li>• Nitelikli ve düzenli eğitim ve etkinlikler</li> </ul>	<ul style="list-style-type: none"> <li>• Eğitim-öğretimi fazla önemseyen velilerin bulunması</li> <li>• Okuma alışkanlığının az olması</li> <li>• Öğrencilerin hedeflerinin olmaması/düşük olması</li> <li>• Okul-veli-öğrenci işbirliklerinin istendik düzeyde olmaması</li> <li>• Öğrencilerin ders çalışma isteklerinin olmaması</li> <li>• Şehir merkezine uzak konumda olması nedeniyle sosyal etkinliklere katılımın az olması</li> </ul>
<b>Fırsatlar</b>	<b>Tehditler</b>
<ul style="list-style-type: none"> <li>• Girişimci personelin olması</li> <li>• Şehir dışında olduğu için temiz bir ortamının bulunması (çevresel olarak)</li> <li>• Öğretmen ihtiyacının yok denecek düzeyde olması</li> <li>• Derslik başına düşen öğrenci sayısının az olması</li> <li>• Öğretmen başına düşen öğrenci sayısının az olması</li> <li>• Yerleşke olarak gelişmeye açık bir alanın olması</li> <li>• Girişimcilik konusunda farkındalığın artması</li> <li>• Proje ve bilimsel etkinliklerin çeşitliliğinin artması</li> <li>• Okul ve çevresinin kalkınmasını sağlamaya yönelik projelerin teşvik edilip yaygınlaştırılması</li> <li>• Okula ulaşımın kolay olması</li> </ul>	<ul style="list-style-type: none"> <li>• Taşınmalı eğitim merkezi olması</li> <li>• Velilerin sosyo-ekonomik düzeylerinin az olması</li> <li>• Pandemi sürecinde eğitimden ve okuldan uzaklaşılması</li> <li>• İlkokul ve ortaokul öğrencilerinin bir arada öğrenim görmeleri</li> <li>• Öğrencilerin yaşları büyüdükçe duygusal değişimlere giriyor olmaları</li> <li>• Öğrenciler tarafından sosyal medya platformlarının çok kullanılması</li> <li>• Spor salonunun olmaması</li> <li>• Medyanın eğitici görevini yerine getirmemesi</li> <li>• Amasya-Samsun karayolu üzerinde bulunması sebebiyle öğrenci güvenliğinin sekteye uğraması</li> <li>• Eğitim politikalarında yaşanan değişimlerin eğitim kalitesini olumsuz etkilemesi</li> <li>• Akademik alanda küresel rekabet baskısı</li> </ul>

# BÖLÜM-3

Geleceğe Bakış

### 3. GELECEĞE BAKIŞ

Okul Müdürlüğümüzün Misyon, vizyon, temel ilke ve değerlerinin oluşturulması kapsamında öğretmenlerimiz, öğrencilerimiz, velilerimiz, çalışanlarımız ve diğer paydaşlarımızdan alınan görüşler, sonucunda stratejik plan hazırlama ekibi tarafından oluşturulan Misyon, Vizyon, Temel Değerler; Okulumuz üst kurulana sunulmuş ve üst kurul tarafından onaylanmıştır.

#### 3.1. Misyon

Bütün öğrencilerimizin öğrenmelerini onların bilgili, becerili, kendine güvenen bireyler olarak yetiştirmelerini sağlamak ve onlara 21. yüzyılın gelişen ihtiyaçlarına cevap verebilecek beceriler kazandırmak için varız. Amacımız; sevgi, saygı ve güven ortamında "başarma azmi" ve "geleceği şekillendirme sorumluluğu" ile mükemmele ulaşmak için çalışmak, sürekli gelişimle öncü olmaktır.

#### 3.2. Vizyon

Milli ve manevi değerlerle bezenmiş, kendini yetiştiren ve daima geliştiren, ülkesine ve topluma her yönden faydalı olan bireyler yetiştirmektir.

#### 3.3. Temel Değerler

*Tablo 27. Temel Değerlerimiz Tablosu*

Temel Değerlerimiz	
1	Biz, birbirimize ve kendimize güveniriz.
2	Eğitime yapılan yardımı kutsal sayar ve her türlü desteği veririz.
3	Kendimizi geliştirmeye önem verir, yenilikçi fikirlerden yararlanırız.
4	Kurumda çalışan herkesin katılımı ile sürecin devamlı olarak iyileştirileceğine ve geliştirileceğine inanırız.
5	Mevcut ve potansiyel hizmet bekleyenlerin ihtiyaçlarına odaklanırız.
6	Okulumuzla ve öğrencilerimizle gurur duyarız.
7	Öğrencilerimiz, bütün çalışmalarımızın odak noktasıdır.
8	Öğrencilerimizi, yaratıcı yönlerinin gelişmesi için teşvik ederiz.
9	Öğrencilerin, öğrenmeyi öğrenmesi ilk hedefimizdir.
10	Öğrenme problemi olan öğrencilerimiz için özel destek programları hazırlarız.
11	Sağlıklı bir çalışma ortamı içerisinde çalışanları tanıyarak fikirlerine değer verir ve işimizi önemseriz.
12	Toplam Kalite Yönetimi felsefesini benimseriz.
13	Ülkemizin geleceğinden sorumluyuz.
14	Fırsat eşitliğini önemseriz.
15	Her öğrencimizin yüreğine dokunmayı, ufkunu geliştirmeyi görev biliriz.

### 3.4 AMAÇ, HEDEF VE STRATEJİLERİN BELİRLENMESİ

#### 4.1. Amaç ve Hedeflere İlişkin Mimari

1.TEMA: EĞİTİM VE ÖĞRETİME ERİŞİM	
STRATEJİK AMAÇ 1.	STRATEJİK HEDEFLER
1-Öğrencilerin eğitim öğretime etkin katılımlarıyla donanımlı olarak bir üst öğrenime geçişi sağlanacaktır.	1-Öğrenme kayıpları, önleyici çalışmalar yapılarak azaltılacaktır.
	2-Öğrencilerin bireysel özelliklerine ve öğrenme ihtiyaçlarına uygun fiziksel ve beşerî iyileştirmeler sağlanarak eğitime erişimleri artırılacaktır.
2.TEMA: EĞİTİM ÖĞRETİMDE KALİTE	
STRATEJİK AMAÇ 2.	STRATEJİK HEDEFLER
2- Öğrencilere medeniyetimizin ve insanlığın ortak değerleriyle çağın gereklerine uygun bilgi, beceri, tutum ve davranışlar kazandırılacaktır.	1- Öğrencilere evrensel değerler, sağlıklı yaşam ve çevre bilinci duyarlılığı kazandırılacaktır.
	2- Öğrencilerin akademik başarılarıyla birlikte tasarım ve girişimcilik yönlerini artırmaya yönelik bütüncül çalışmalar yürütülecektir.
3.TEMA: KURUMSAL KAPASİTE	
STRATEJİK AMAÇ 3.	STRATEJİK HEDEFLER
3- Eğitimin temel ilkeleri doğrultusunda okulun niteliğini arttırmak amacıyla kurumsal kapasite geliştirilecektir.	1- Eğitim ve öğretimin sağlıklı ve güvenli bir ortamda gerçekleştirilmesi için okul sağlığı ve güvenliği geliştirilecektir.
	2- Kurum personelinin mesleki gelişimlerinin artırılması sağlanacaktır.



### 3.5 Amaç, Hedef, Performans Göstergeleri ve Stratejiler (Hedef Kartları)

<b>Amaç 1</b>	Öğrencilerin eğitim öğretime etkin katılımlarıyla donanımlı olarak bir üst öğrenime geçişi sağlanacaktır.								
<b>Hedef 1.1</b>	Öğrenme kayıpları önleyici çalışmalar yapılarak azaltılacaktır.								
<b>Performans Göstergeleri</b>	<b>Hedef Etkisi (%)</b>	<b>Plan Dön. Baş. Değ.</b>	<b>2024</b>	<b>2025</b>	<b>2026</b>	<b>2027</b>	<b>2028</b>	<b>İzleme Sıklığı</b>	<b>Rapor Sıklığı</b>
<b>PG-1.1.1.</b> Destekleme ve Yetiştirme kursları (DYK) dâhil olan öğrencilerin Türkçe dersi kazanımlarına ulaşma oranı (%)	25	80	85	90	95	100	100	6 Ay	6 Ay
<b>PG-1.1.2.</b> Destekleme ve Yetiştirme kursları (DYK) dâhil olan öğrencilerin matematik dersi kazanımlarına ulaşma oranı (%)	25	60	65	70	75	80	90	6 Ay	6 Ay
<b>Koordinatör Birim</b>	Okul Müdürü/Müdür Yardımcısı								
<b>İşbirliği Yapılacak Birimler</b>	Okul Öncesi , Sınıf Öğretmenleri/Okul-Aile Birliği/Öğretmenler Kurulu								
<b>Riskler</b>	<ul style="list-style-type: none"> <li>• 1 Katılma İsteği az</li> <li>• 2 Veli talebi az</li> </ul>								
<b>Stratejiler</b>	<p><b>S-1.1.1</b> Öğrencilerin Türkçe dersindeki eksikleri tespit edilerek DYK aracılığıyla akademik yeterliklerinin artırılması sağlanacaktır.</p> <p><b>S-1.1.2</b> Öğrencilerin matematik derslerindeki eksikleri tespit edilerek DYK aracılığıyla akademik yeterliklerinin artırılması sağlanacaktır.</p> <p><b>S-1.1.3</b> Dijital platformlar aracılığıyla öğrencilerin tamamlayıcı ve destekleyici eğitim almaları sağlanacaktır.</p> <p><b>S-1.1.4</b> DYK'nin ders içeriklerine katkı sağlayacak etkinlik, okuma vb. aktivitelerin zenginleştirilmesi sağlanacaktır.</p> <p><b>S-1.1.5</b> DYK içerikleri öğrencinin hazır bulunuşluk seviyesi dikkate alınarak hazırlanacaktır.</p> <p><b>S-1.1.6</b> Öğrencilerin devamsızlık nedenleri tespit edilerek devamsızlığa neden olan etmenler giderilecektir.</p>								
<b>Maliyet Tahmini</b>	2.000,00 ₺								
<b>Tespitler</b>	<ul style="list-style-type: none"> <li>• 1 Öğrencilerin istekli olmaması</li> <li>• 2 Toplumun bakış açısı</li> </ul>								
<b>İhtiyaçlar</b>	<ul style="list-style-type: none"> <li>• 1 Destek eğitim verecek öğretmenlerin hizmet içi eğitimi</li> <li>• 2 Öğrencilerin bilinçlendirilmesi</li> </ul>								

<b>Amaç 1</b>	<b>Öğrencilerin eğitim öğretime etkin katılımlarıyla donanımlı olarak bir üst öğrenime geçişi sağlanacaktır.</b>									
<b>Hedef 1.2</b>	<b>Öğrencilerin bireysel özelliklerine ve öğrenme ihtiyaçlarına uygun fiziksel ve beşerî iyileştirmeler sağlanarak eğitime erişimleri artırılabacaktır.</b>									
<b>Performans Göstergeleri</b>	<b>Hedef Etkisi</b>	<b>Plan Dön.</b>	<b>2024</b>	<b>2025</b>	<b>2026</b>	<b>2027</b>	<b>2028</b>	<b>İzleme Sıklığı</b>	<b>Rapor Sıklığı</b>	
<b>PG-1.2.1.</b> Destek odası eğitiminden faydalanan öğrenci oranı (%)	50	80	85	90	95	100	100	6 Ay	6 Ay	
<b>PG-1.2.2.</b> 20 gün ve üzeri özürsüz devamsızlık yapan özel eğitim öğrenci oranı (%)	50	60	65	70	75	80	90	6 Ay	6 Ay	
<b>Koordinatör Birim</b>	Okul Müdürü/Müdür Yardımcısı/Rehberlik Servisi									
<b>İşbirliği Yapılacak Birimler</b>	Sınıf Öğretmenleri /Öğretmenler Kurulu									
<b>Riskler</b>	<ul style="list-style-type: none"> <li>• 1 Katılma İsteği</li> <li>• 2 Veli talebi</li> </ul>									
<b>Stratejiler</b>	<p><b>S-1.2.1</b> Özel ihtiyacı olan Öğrencilerin Türkçe dersindeki eksikleri tespit edilerek destek eğitim aracılığıyla akademik yeterliklerinin artırılması sağlanacaktır.</p> <p><b>S-1.2.2</b> Özel ihtiyacı olan Öğrencilerin matematik derslerindeki eksikleri tespit edilerek destek eğitim aracılığıyla akademik yeterliklerinin artırılması sağlanacaktır.</p> <p><b>S-1.2.3</b> Dijital platformlar aracılığıyla öğrencilerin tamamlayıcı ve destekleyici eğitim almaları sağlanacaktır.</p> <p><b>S-1.2.4</b> Destek Eğitim'in ders içeriklerine katkı sağlayacak etkinlik, okuma vb. aktivitelerin zenginleştirilmesi sağlanacaktır.</p> <p><b>S-1.2.5</b> Dyk ve destek eğitim içerikleri öğrencinin hazır bulunuşluk seviyesi dikkate alınarak hazırlanacaktır.</p> <p><b>S-1.2.6</b> Öğrencilerin devamsızlık nedenleri tespit edilerek devamsızlığa neden olan etmenler giderilecektir.</p>									
<b>Maliyet Tahmini</b>	4.000,00 ₺									
<b>Tespitler</b>	<ul style="list-style-type: none"> <li>• 1 Öğrencilerin istekli olmaması</li> <li>• 2 Toplumun bakış açısı</li> </ul>									
<b>İhtiyaçlar</b>	<ul style="list-style-type: none"> <li>• 1 Destek eğitim verecek öğretmenlerin hizmet içi eğitimi</li> <li>• 2 Öğrencilerin bilinçlendirilmesi</li> </ul>									

<b>Amaç 2</b>	<b>Öğrencilere medeniyetimizin ve insanlığın ortak değerleriyle çağın gereklerine uygun bilgi, beceri, tutum ve davranışlar kazandırılacaktır.</b>									
<b>Hedef 2.1</b>	<b>Öğrencilerin akademik başarılarıyla birlikte tasarım ve girişimcilik yönlerini artırmaya yönelik bütüncül çalışmalar yürütülecektir.</b>									
<b>Performans Göstergeleri</b>	<b>Hedefe Etkisi (%)</b>	<b>Plan Dön. Baş. Değ.</b>	<b>2024</b>	<b>2025</b>	<b>2026</b>	<b>2027</b>	<b>2028</b>	<b>İzleme Sıklığı</b>	<b>Rapor Sıklığı</b>	
<b>PG-2.1.1 Öğrenci başına okunan kitap sayısı</b>	30	3	4	6	7	8	10	6 Ay	6 Ay	
<b>PG-2.1.2 Nezaket kurallarına yönelik yapılan etkinlik sayısı</b>	40	1	2	3	4	4	4	6 Ay	6 Ay	
<b>PG-2.1.3 Nezaket kurallarına yönelik yapılan etkinliklere katılan öğrenci sayısı</b>	30	130	150	180	200	200	200	6 Ay	6 Ay	
<b>Koordinatör Birim</b>	Okul Müdürü/Müdür Yardımcısı									
<b>İşbirliği Yapılacak Birimler</b>	Tüm Öğretmenler/Okul-Aile Birliği/Öğretmenler Kurulu									
<b>Riskler</b>	<ul style="list-style-type: none"> <li>• 1 Sosyal medya</li> <li>• 2 Çevrede görülen yanlış davranışlar</li> </ul>									
<b>Stratejiler</b>	<p><b>S-2.1.1</b> Okul Kütüphanesi zenginleştirilecek, öğrencilerin kütüphaneden yararlanması sağlanacaktır. Türkçe dersinde ders saatinin bir bölümü okumaya ayrılacak ve okul müdürlüğünce planlanan zamanlarda okuma etkinlikleri düzenlenecektir.</p> <p><b>S-2.1.2</b> Öğrencilerin çevre bilincinin artırılmasına yönelik etkinlikler yapılacaktır.</p> <p><b>S-2.1.3</b> Öğrencilere, nezaket ve görgü kuralları konusunda eğitimler verilerek konuya ilişkin etkinlikler düzenlenecektir.</p>									
<b>Maliyet Tahmini</b>	20.000,00 ₺									
<b>Tespitler</b>	<ul style="list-style-type: none"> <li>• 1 Kitap okuma alışkanlığının olmadığı görüldü.</li> <li>• 2 Çevrede uygunsuz davranış sergilenmesi</li> <li>• 3 öğrencilerin kurallar hakkında bilgi sahibi olmaması</li> </ul>									
<b>İhtiyaçlar</b>	<ul style="list-style-type: none"> <li>• 1 Kitap</li> <li>• 2 okuma salonu</li> </ul>									

<b>Amaç 2</b>	<b>Öğrencilere medeniyetimizin ve insanlığın ortak değerleriyle çağın gereklerine uygun bilgi, beceri, tutum ve davranışlar kazandırılacaktır.</b>									
<b>Hedef 2.2</b>	<b>Öğrencilere evrensel değerler, sağlıklı yaşam ve çevre bilinci duyarlılığı kazandırılacaktır.</b>									
<b>Performans Göstergeleri</b>	<b>Hedefe Etkisi (%)</b>	<b>Plan Dön. Baş. Değ.</b>	<b>2024</b>	<b>2025</b>	<b>2026</b>	<b>2027</b>	<b>2028</b>	<b>İzleme Sıklığı</b>	<b>Rapor Sıklığı</b>	
<b>PG-2.2.1</b> Sağlıklı ve dengeli beslenme ile ilgili verilen eğitim sayısı	30	1	2	3	4	5	5	6 Ay	6 Ay	
<b>PG-2.2.2</b> Nezaket kurallarına yönelik yapılan etkinlik sayısı	40	1	2	3	4	4	4	6 Ay	6 Ay	
<b>PG-2.2.3</b> Nezaket kurallarına yönelik yapılan etkinliklere katılan öğrenci sayısı	30	130	150	180	200	200	200	6 Ay	6 Ay	
<b>Koordinatör Birim</b>	Okul Müdürü/Müdür Yardımcısı									
<b>İşbirliği Yapılacak Birimler</b>	Tüm Öğretmenler/Okul-Aile Birliği/Öğretmenler Kurulu									
<b>Riskler</b>	<ul style="list-style-type: none"> <li>• 1 Sosyal medya</li> <li>• 2 Çevrede görülen yanlış davranışlar</li> </ul>									
<b>Stratejiler</b>	<p><b>S-2.2.1</b> Öğrencilerin beslenme programları oluşturulması ve sağlıklı beslenme eğitimleri verilmesi sağlanacaktır.</p> <p><b>S-2.2.2</b> Öğrencilerin çevre bilincinin artırılmasına yönelik etkinlikler yapılacaktır.</p> <p><b>S-2.2.3</b> Öğrencilere, nezaket ve görgü kuralları konusunda eğitimler verilerek konuya ilişkin etkinlikler düzenlenecektir.</p>									
<b>Maliyet Tahmini</b>	20.000,00 ₺									
<b>Tespitler</b>	<ul style="list-style-type: none"> <li>• 1 Kitap okuma alışkanlığının olmadığı görüldü.</li> <li>• 2 Çevrede uygunsuz davranış sergilenmesi</li> <li>• 3 öğrencilerin kurallar hakkında bilgi sahibi olmaması</li> </ul>									
<b>İhtiyaçlar</b>	<ul style="list-style-type: none"> <li>• 1</li> <li>• 2</li> <li>• 3</li> </ul>									

<b>Amaç 3</b>	Okulun eğitimin temel ilkeleri doğrultusunda niteliğini arttırmak amacıyla kurumsal kapasite geliştirilecektir.								
<b>Hedef 3.1</b>	Eğitim ve öğretimin sağlıklı ve güvenli bir ortamda gerçekleştirilmesi için okul sağlığı ve güvenliği geliştirilecektir.								
<b>Performans Göstergeleri</b>	<b>Hedefe Etkisi (%)</b>	<b>Plan Dön. Baş. Değ.</b>	<b>2024</b>	<b>2025</b>	<b>2026</b>	<b>2027</b>	<b>2028</b>	<b>İzleme Sıklığı</b>	<b>Rapor Sıklığı</b>
<b>PG-3.1.1</b> Okulda yaşanan kaza sayısı.	10	14	12	10	5	3	2	6 Ay	6 Ay
<b>PG-3.1.2</b> Bağımlılıkla mücadele ile ilgili konularda eğitim alan öğrenci ve öğretmen sayısı.	10	86	100	160	180	200	200	6 Ay	6 Ay
<b>PG-3.1.3</b> Akran zorbalığı ve siber zorbalıkla ilgili konularda eğitim alan öğretmen, öğrenci ve veli sayısı.	10	60	90	150	180	200	200	6 Ay	6 Ay
<b>PG-3.1.4</b> Sağlıklı beslenme ve obezite ile ilgili konularda verilen eğitimi alan öğrenci, öğretmen ve veli sayısı.	20	80	100	150	180	200	200	6 Ay	6 Ay
<b>PG-3.1.5</b> Hijyen, gıda güvenliği, bulaşıcı hastalıklar ile ilgili konularda verilen eğitim alan öğrenci, öğretmen ve personel sayısı.	20	80	120	150	180	200	200	6 Ay	6 Ay
<b>PG-3.1.6</b> Sivil savunma eğitimlerine katılan öğrenci ve öğretmen sayısı.	10	80	120	150	180	200	200	6 Ay	6 Ay
<b>PG-3.1.7</b> Afet ve acil durum tatbikat sayısı.	20	1	2	3	4	4	4	6 Ay	6 Ay
<b>Koordinatör Birim</b>	Okul Müdürü/Müdür Yardımcısı								
<b>İşbirliği Yapılacak Birimler</b>	Okul Öncesi Öğretmenleri/Okul-Aile Birliği/Öğretmenler Kurulu								
<b>Riskler</b>	<ul style="list-style-type: none"> <li>• 1 Taşınabilir eğitim olması</li> <li>• 2 Binanın kat yüksekliği</li> <li>• 3 Veli ve öğrencilerin katılım konusunda isteksizliği</li> </ul>								
<b>Stratejiler</b>	<p><b>S-3.1.1</b> Eğitim ortamları iş sağlığı ve güvenliği yönergesine uygun hâle getirilecektir.</p> <p><b>S-3.1.2</b> Öğrenci, öğretmen ve velilerde farkındalık oluşturmak için bağımlılıkla mücadele, akran zorbalığı, siber zorbalık, sağlıklı beslenme ve obezite, hijyen, bulaşıcı hastalıklar ve gıda güvenliği gibi konularda alan uzmanları ile iş birliğinde eğitimler düzenlenecektir.</p> <p><b>S-3.1.3</b> Doğa, insan ve teknoloji kaynaklı (deprem, sel, heyelan, yangın, çığ ve salgın hastalıklar vd.) afetlere karşı gerekli tedbirlerin alınması için çalışmalar yapılacaktır.</p> <p><b>S-3.1.4</b> Doğa, insan ve teknoloji kaynaklı (deprem, sel, heyelan, yangın, çığ ve salgın hastalıklar vd.) konularında alan uzmanları ile iş birliğinde öğretmen ve öğrencilere farkındalık eğitimleri verilecektir.</p> <p><b>S-3.1.5</b> Okulun afet ve acil durum eylem planının güncel tutulması sağlanacaktır.</p> <p><b>S-3.1.6</b> Afet ve acil durum tatbikatları düzenlenecektir.</p>								
<b>Maliyet Tahmini</b>	10.000,00 ₺								
<b>Tespitler</b>	<ul style="list-style-type: none"> <li>• 1 Eğitim eksiklikleri</li> <li>• 2 önemsiz görülmesi</li> </ul>								
<b>İhtiyaçlar</b>	<ul style="list-style-type: none"> <li>• 1 Hizmet içi Eğitim</li> <li>• 2 Güvenlik için alınacak önlemlerin maliyeti</li> </ul>								

<b>Amaç 3</b>	Okulun eğitimin temel ilkeleri doğrultusunda niteliğini arttırmak amacıyla kurumsal kapasite geliştirilecektir.									
<b>Hedef 3.2</b>	Kurum personelinin mesleki gelişimlerinin artırılması sağlanacaktır.									
<b>Performans Göstergeleri</b>	<b>Hedefe Etkisi (%)</b>	<b>Plan Dön. Baş. Değ.</b>	<b>2024</b>	<b>2025</b>	<b>2026</b>	<b>2027</b>	<b>2028</b>	<b>İzleme Sıklığı</b>	<b>Rapor Sıklığı</b>	
<b>PG-3.2.1</b> Hizmet içi eğitim alan yönetici ve öğretmen sayısı.	20	3	4	5	6	8	8	6 Ay	6 Ay	
<b>PG-3.2.2</b> Eğitim alan yardımcı personel sayısı.	10	1	2	2	2	2	2	6 Ay	6 Ay	
<b>PG-3.2.3</b> Uzaktan hizmet içi eğitime katılan öğretmen sayısı.	10	12	13	15	20	20	20	6 Ay	6 Ay	
<b>PG-3.2.4</b> Ulusal ve uluslararası projelere katılım sağlayan öğretmen sayısı.	10	6	10	15	20	20	20	6 Ay	6 Ay	
<b>PG-3.2.5</b> Öğretmenlere yönelik düzenlenen eğitim sayısı.	10	4	6	8	10	12	15	6 Ay	6 Ay	
<b>PG-3.2.6</b> Yöneticilere yönelik düzenlenen eğitim sayısı.	20	0	1	2	3	4	5	6 Ay	6 Ay	
<b>PG-3.2.7</b> Yüksek lisans eğitimini sürdüren/ tamamlayan öğretmen ve yönetici sayısı.	20	1	2	3	4	4	4	6 Ay	6 Ay	
<b>Koordinatör Birim</b>	Okul Müdürü/Müdür Yardımcısı									
<b>İşbirliği Yapılacak Birimler</b>	Okul Öncesi Öğretmenleri/Okul-Aile Birliği/Öğretmenler Kurulu									
<b>Riskler</b>	<ul style="list-style-type: none"> <li>• 1 Taşınmalı eğitim olması</li> <li>• 2 Binanın kat yüksekliği</li> <li>• 3 Veli ve öğrencilerin katılım konusunda isteksizliği</li> </ul>									
<b>Stratejiler</b>	<p><b>S-3.2.1</b> Okul yöneticilerinin ve öğretmenlerin mesleki gelişim ihtiyaçları tespit edilerek bu ihtiyaçları gidermeye yönelik bir mesleki gelişim planı hazırlanacaktır.</p> <p><b>S-3.2.2</b> Bakanlık, diğer kurum ve kuruluşlarla yapılan iş birlikleri kapsamında yardımcı personelin görev alanı ile ilgili iş başı eğitim almaları sağlanacaktır.</p> <p><b>S-3.2.3</b> Okul öğretmenlerinin alanlarında mesleki gelişimlerini ve öğretmenlik yeterliklerini geliştirmek için mahalli ve merkezi düzeyde eğitim almaları sağlanacaktır.</p> <p><b>S-3.2.4</b> Okul yöneticilerinin ve öğretmenlerin dijital platformlar aracılığıyla verilen eğitimlere katılmaları teşvik edilecektir.</p> <p><b>S-3.2.5</b> Okul personelinin motivasyon, iş doyumu ve kurumsal bağlılık düzeylerini artıracak çalışmalar yapılacaktır.</p> <p><b>S-3.2.6</b> Okul yöneticilerinin kurumsal bağlılık düzeylerini artıracak çalışmalar yapılacaktır</p> <p><b>S-3.2.7</b> Okul personelinin lisansüstü düzeylerini artıracak çalışmalar yapılacaktır</p>									
<b>Maliyet Tahmini</b>	10.000,00 ₺									
<b>Tespitler</b>	<ul style="list-style-type: none"> <li>• 1 Eğitim eksiklikleri</li> <li>• 2 önemsiz görülmesi</li> </ul>									
<b>İhtiyaçlar</b>	<ul style="list-style-type: none"> <li>• 1 Hizmet içi Eğitim</li> <li>• 2 Z planlamasız</li> </ul>									

# BÖLÜM-4

## Maliyetlendirme



#### 4. Maliyetlendirme

2024-2028 Stratejik Planı'nın maliyetlendirilmesi sürecindeki temel gaye, stratejik amaç, hedef ve stratejilerin gerektirdiği maliyetlerin ortaya konulması suretiyle politika tercihlerinin ve karar alma sürecinin rasyonelleştirilmesine katkıda bulunmaktır. Bu sayede, stratejik plan ile bütçe arasındaki bağlantı güçlendirilecek ve harcamaların önceliklendirilme süreci iyileştirilecektir.

Bu temel gayeden hareketle planın tahmini maliyetlendirilmesi şu şekilde yapılmıştır;

- ❖ Hedeflere ilişkin eylemler durum analizi çalışmaları sonuçlarından tespit edilmiştir
- ❖ Bakanlığımız tarafından okullara gönderilmesi beklenen ödenekler, okul aile birliği geliri, sosyal yardımlaşma, hayırseverlerin bağışları ve diğer gelirler hesaplanmıştır.
- ❖ Eylemlere ilişkin tahmini maliyetler belirlenmiştir
- ❖ Eylem maliyetlerinden hareketle hedef maliyetleri belirlenmiştir,
- ❖ Hedef maliyetlerinden yola çıkılarak amaç maliyetleri belirlenmiştir.
- ❖ Amaç maliyetlerinden de stratejik plan maliyeti belirlenmiştir.

**Tablo 28. 2024-2028 Stratejik Planı Maliyet Tablosu**

AMAÇ VE HEDEF NO	2024	2025	2026	2027	2028	TOPLAM MALİYET
<b>AMAÇ 1</b>	<b>500</b>	<b>1000</b>	<b>1000</b>	<b>1500</b>	<b>2000</b>	<b>6000 TL</b>
HEDEF 1.1	200	300	300	500	750	2000 TL
HEDEF 1.2	300	700	700	1000	1250	4000 TL
<b>AMAÇ 2</b>	<b>4000</b>	<b>6000</b>	<b>10000</b>	<b>10000</b>	<b>10000</b>	<b>40000 TL</b>
HEDEF 2.1	2000	3000	5000	5000	5000	20000 TL
HEDEF 2.1	2000	3000	5000	5000	5000	20000 TL
<b>AMAÇ 3</b>	<b>2000</b>	<b>3000</b>	<b>5000</b>	<b>5000</b>	<b>5000</b>	<b>20000 TL</b>
HEDEF 3.1	1000	1500	2500	2500	2500	10000 TL
HEDEF 3.2	1000	1500	2500	2500	2500	10000 TL
<b>GENEL TOPLAM</b>	<b>6500</b>	<b>10000</b>	<b>16000</b>	<b>16500</b>	<b>17000</b>	<b>66000 TL</b>

# BÖLÜM-5

İzleme ve Değerlendirme

## 5. İZLEME VE DEĞERLENDİRME

Şehitler Ortaokulu Müdürlüğü; 2024-2028 dönemine ilişkin kalkınma planları ve programlarda yer alan politika ve hedefler doğrultusunda kaynaklarının etkili, ekonomik ve verimli bir şekilde elde edilmesi ve kullanılmasını, hesap verebilirliği ve saydamlığı sağlamak üzere Şehitler İlkokulu-Ortaokulu Müdürlüğü 2024-2028 Stratejik Planı'nı hazırlamıştır. Hazırlanan planın gerçekleşme durumlarının tespiti ve gerekli önlemlerin zamanında ve etkin biçimde alınabilmesi için Şehitler İlkokulu-Ortaokulu Müdürlüğü 2024-2028 Stratejik Planı İzleme ve Değerlendirme Modeli geliştirilmiştir.

İzleme, stratejik plan uygulamasının sistematik olarak takip edilmesi ve raporlanmasıdır. Değerlendirme ise, uygulama sonuçlarının amaç ve hedeflere kıyasla ölçülmesi ve söz konusu amaç ve hedeflerin tutarlılık ve uygunluğunun analizidir.

Müdürlüğümüz 2024-2028 Stratejik Planı'nda yer alan performans göstergelerinin gerçekleşme durumlarının tespiti yılda iki kez yapılacaktır. Yılın ilk altı aylık dönemini kapsayan birinci izleme kapsamında, Stratejik Plan Ekibi tarafından okul müdürü, müdür yardımcıları ve öğretmenlerden planda yer alan göstergeler ile ilgili gerçekleşme durumlarına ilişkin veriler toplanarak birleştirilecektir. Göstergelerin gerçekleşme durumları hakkında hazırlanan rapor Strateji Geliştirme Kuruluna sunulacak ve böylelikle göstergelerdeki yıllık hedeflere ulaşılmasını sağlamak üzere gerekli görülebilecek tedbirlerin alınması sağlanacaktır. Yılın tamamını kapsayan ikinci izleme dâhilinde; yine Stratejik Plan Ekibi tarafından okul müdürü, müdür yardımcıları ve öğretmenlerden planda yer alan göstergeler ile ilgili gerçekleşme durumlarına ilişkin veriler toplanarak birleştirilecektir. Yılsonu gerçekleşme durumları, varsa gösterge hedeflerinden sapmalar ve bunların nedenleri Strateji Geliştirme Kurulunca değerlendirilerek gerekli tedbirlerin alınması sağlanacaktır.



ŞEHİTLER ORTAOKULU STRATEJİK PLAN EKİBİ

MART 2024